



# Befolkningsprognose 2022 - 2042

## Indholdsfortegnelse

Indledning	3
Resumé	4
Bolig- og befolkningsudviklingen 2022-2042	5
Befolkningsudviklingen	7
Befolkningens aldersfordeling	10
Delområdernes udvikling	16
Befolkningsevæksten 2021 sammenlignet med andre kommuner	18
Sammenligning med sidste års prognose	21
Befolkningsprognosens forudsætninger	23
Områdeinddeling	25
Bilag: Befolkningsprognose 2022-2042	26

# Indledning

Favrskov Kommune har udarbejdet en befolkningsprognose for årene 2022-2042. Prognosen er baseret på et boligprogram, som afspejler Favrskov Kommunes aktuelle planlægning for den fysiske udvikling.

Befolkningsprognoser er et vigtigt element i den kommunale planlægning. Prognosen vurderer befolkningsudviklingen og skaber et overblik over sammenhængen mellem boligudbygning og indbyggertal samt alderssammensætningen i befolkningen. Prognosen har nøje sammenhæng med planlægning af byudviklingen og skaber grundlag for vurdering af kapacitetsbehovet for blandt andet daginstitutioner, skoler og plejecentre, ligesom befolkningsprognosen også er grundlaget for kommunens budgetlægning på en lang række områder, herunder beregning af indtægts- og udgiftsudviklingen i budgettets overslagsår.

Prognosen er udarbejdet ved hjælp af programmet "DemoGrafix", der fremskriver befolkningstallet på baggrund af aktuelle befolkningsdata, forventede antal fødsler og dødsfald samt tilflyttere og fraflyttere.

Antallet af nybyggede boliger indgår som nævnt ligeledes i beregningen af den fremtidige befolkningsudvikling.

Der indgår ikke ukrainske flygtninge i tal, tabeller og figurer i denne rapport.

På grund af forskellige tidspunkter for udtræk af data kan prognosens tal i mindre grad afvige fra Danmarks Statistiks tal. Det anvendte datasæt er imidlertid valgt fordi, det giver mulighed for at opdele på geografiske delområder.

Befolkningsprognosen er udarbejdet af Budget og Analyse i samarbejde med Plan og Byg, med bistand fra COWI A/S.

Budget og Analyse, maj 2022



**Prognosen har nøje sammenhæng med planlægning af byudviklingen**

# Resumé

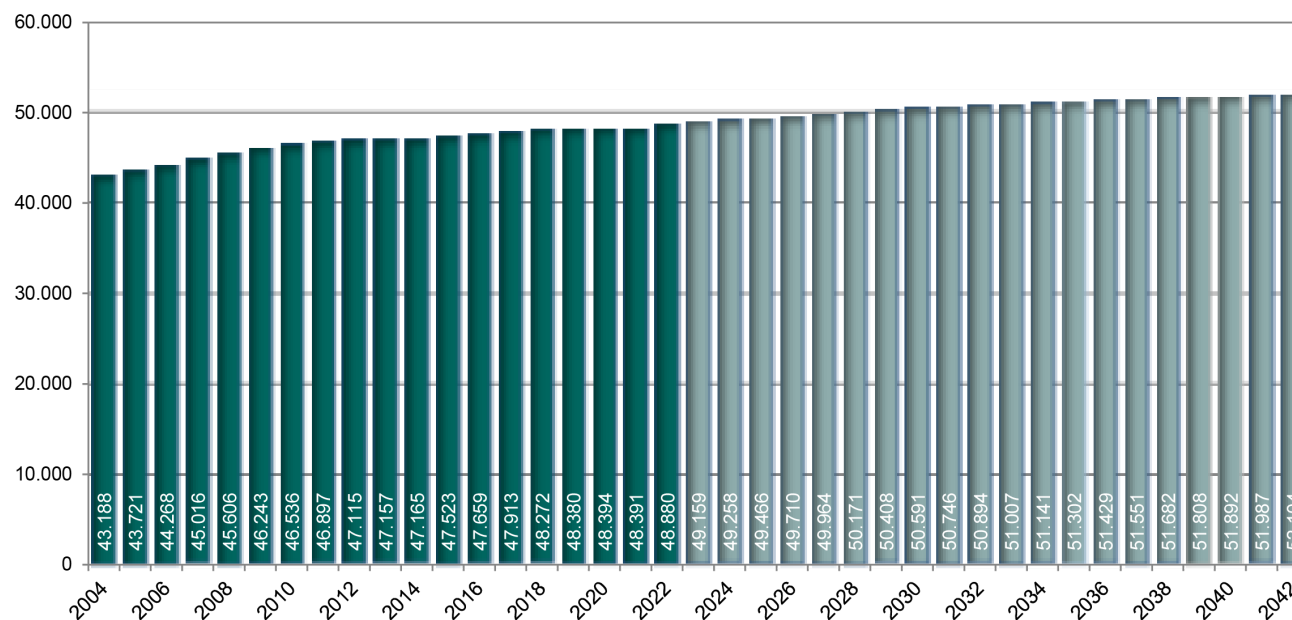
Denne befolkningsprognose er en fremskrivning af folketallet i Favrskov Kommune over perioden fra 1.1. 2022 til 1.1.2042. Ifølge prognosen vil folketallet stige fra 48.880 personer 1. januar 2022 til 52.104 personer 1. januar 2042. Det er en stigning på 3.224 personer eller 6,6% over de 20 år. Danmarks Statistik regner med en vækst for hele landet på 6,4% i samme periode.

Hovedtendensen i befolkningsprognosen er, at der forventes en relativ moderat vækst i prognosens første halvdel på omkring 0,4% årligt og i sidste halvdel 0,2% årligt. Baggrunden for den forventede vækst er et boligbyggeri på gennemsnitligt 185 boliger om året, flere fødsler end dødsfald (fødselsoverskud) samt flere indvandring end udvandring (nettoindvandring).

Der forventes vækst i alle aldersgrupper, på nær 43-59 årige, som forventes at være lavere gennem hele prognoseperioden end ved udgangspunktet 1. januar 2022. Den største vækst forventes i aldersgrupperne fra 60 år og opefter, samt i aldersgruppen 3-5 år.

I løbet af prognosens 20 år vil der være færre 0-2 årige, 6-16 årige og 17-25 årige end der er i dag, men ved periodens udløb vil der være flere borgere også i disse aldersgrupper.

Figur 1. Hittidig og forventet befolkningsudvikling





# Bolig- og befolkningsudviklingen 2022-2042

## Boligprogrammets betydning for befolkningsudviklingen

En af de vigtigste faktorer i forhold til befolknings-tilvæksten er antallet af nye boliger, der opføres. Boligprogrammet har således en stor betydning for befolkningsprognosens resultat. En enkelt ny bolig medfører i prognosen i gennemsnit 2,6 personer, men antallet afhænger af boligtyperne.

En bolig tæller først med som ny bolig, når den indflyttes første gang. Nedlæggelse af boliger har også betydning, derfor er der i boligprogrammet tale om nettotilgangen af nye boliger.

## Historisk og planlagt boligbyggeri

Boligbyggeriet i Favrskov Kommune har i 2003-2021 varieret fra 70 til 345 nye boliger pr. år (gennemsnitligt 187 boliger årligt). Med undtagelse af 2021 har niveauet været lavere efter finanskrisen i 2008. Der er opført og indflyttet i alt 3.545 nye boliger i perioden 2003-2021 (se tabel 2).

Boligprogrammet for 2022-2041 indeholder samlet set over den 20-årige periode stort set det samme antal nye boliger som sidste års boligprogram. Der anvendes aktuelt et gennemsnitsniveau, som med afsæt i de foregående 19 års statistik, samt

arealudlæggene i Kommuneplan 2017-29 med efterfølgende planlægning, udgør 185 nye boliger årligt.

Gennemsnitsniveauet anvendes som et forventet samlet niveau for prognoseperioden. Antallet af nye boliger for de enkelte år varierer ud fra hvornår, de respektive boligudstyknings forventes klar samt kendte forhold i øvrigt. I alt forventes 3.705 nye boliger opført og indflyttet i 20-års perioden.

Boligprogrammet tager som i de foregående års boligprogrammer udgangspunkt i den aktuelle kommuneplanlægnings struktur og niveau, og dermed i samme forudsætninger om boligudbygning, som indgår i grundlaget for Kommuneplan 2017-29 med vedtagne tillæg samt Plan- og Bæredygtighedsstrategi 2030+.

Antallet af nye boliger forventes at variere mellem 150 og 240 årligt over den 20-årige prognoseperiode. Den årlige fordeling fremgår af tabel 1.

Den forventede efterspørgsel efter byggegrunde vil kunne imødekommes med såvel kommunale som private byggegrunde.

Boligprogrammets geografiske fordeling er fastlagt ud fra de arealudlæg, som indgår i grundlaget for Kommuneplan 2017-29 med efterfølgende planlægning. Den procentvise fordeling af de forventede nye boliger i boligprogrammet er 65% af nybyggeriet i de fire hovedbyer, 31% i centerbyerne samt 4% i landsbyerne og landområderne.

37 % af de forventede nyopførte boliger indgår som parcelhuse, 29 % som rækkehuse og 32 % som etageboliger. Herudover indgår et forventet antal nyopførte plejeboliger med 2 % i det aktuelle boligprogram. I forhold til de foregående 19 års nybyggeri er det færre parcelhuse og flere etageboliger.

I bilagsdelen indgår en oversigt over fordelingen af boligbyggeriet på skoledistrikter.

Som grundlag for den aktuelle og for sidste års befolkningsprognose er anvendt følgende boligprogrammer, som vist i tabel 1 og 3.

Tabellerne viser det forventede tidspunkt for indflytning af boligerne første gang. I alle tabeller er der tale om nettotilgangen af boliger. Det vil sige, at erstatningsboliger og nedlagte boliger er fratrukket.

Tabel 1. Antal nye boliger i sidste års og dette års boligprogram

	2021	2022	2023	2024	2025	2026	2027	2028	2029	2030	2031	2032	2033	2034	2035	2036	2037	2038	2039	2040	2041	SUM	Årligt gns.
Prognose 2021	190	190	210	210	190	200	190	180	170	170	170	165	165	175	170	170	170	165	165	175	-	3.590	180
Prognose 2022	262 <sup>1)</sup>	205	150	215	225	240	230	230	200	180	180	160	165	180	165	170	170	170	150	155	165	3.705	185

1) Faktisk antal indflyttede i 2021

Tabel 2. Antal nye boliger opført i de foregående 19 år, fordelt på boligtyper - 2003-2021

Boligtype	2003	2004	2005	2006	2007	2008	2009	2010	2011	2012	2013	2014	2015	2016	2017	2018	2019	2020	2021	SUM	Fordeling
Parcelhuse	103	137	181	150	191	169	75	67	55	55	75	53	32	66	83	82	97	112	152	1.935	55%
Rækkehuse	147	108	39	125	87	39	73	32	23	13	4	52	39	44	62	54	9	31	96	1.077	30%
Etageboliger	49	17	23	36	43	53	41	26	1	2	9	10	1	18	17	34	0	31	14	425	12%
Ungdomsboliger	30	0	0	0	0	0	0	0	0	0	0	0	0	0	0	0	0	0	0	30	1%
Institution	16	9	0	13	6	0	0	10	0	0	0	0	0	0	0	0	0	10	0	64	2%
Anden boligtype	0	0	1	0	0	0	0	1	0	0	0	0	12	0	0	0	0	0	0	14	0%
I alt	345	271	244	324	327	261	189	136	79	70	88	115	84	128	162	170	106	184	262	3.545	100 %

Tabel 3. Antal nye boliger i dette års boligprogram, fordelt på boligtyper - 2022-2041

Boligtype	2022	2023	2024	2025	2026	2027	2028	2029	2030	2031	2032	2033	2034	2035	2036	2037	2038	2039	2040	2041	SUM	Fordeling
Parcelhuse	179	81	67	84	79	52	63	54	65	57	59	72	81	69	54	60	50	48	53	58	1.385	37%
Rækkehuse	15	26	47	53	49	50	50	64	55	58	50	55	49	58	60	78	83	65	60	62	1.087	29%
Etageboliger	11	31	101	88	88	104	117	82	60	65	51	38	50	38	56	32	37	37	42	45	1.173	32%
Plejeboliger	0	12	0	0	24	24	0	0	0	0	0	0	0	0	0	0	0	0	0	0	60	2%
Opførte boliger i alt	205	150	215	225	240	230	230	200	180	180	160	165	180	165	170	170	170	150	155	165	3.705	100 %

# Befolkningsudviklingen

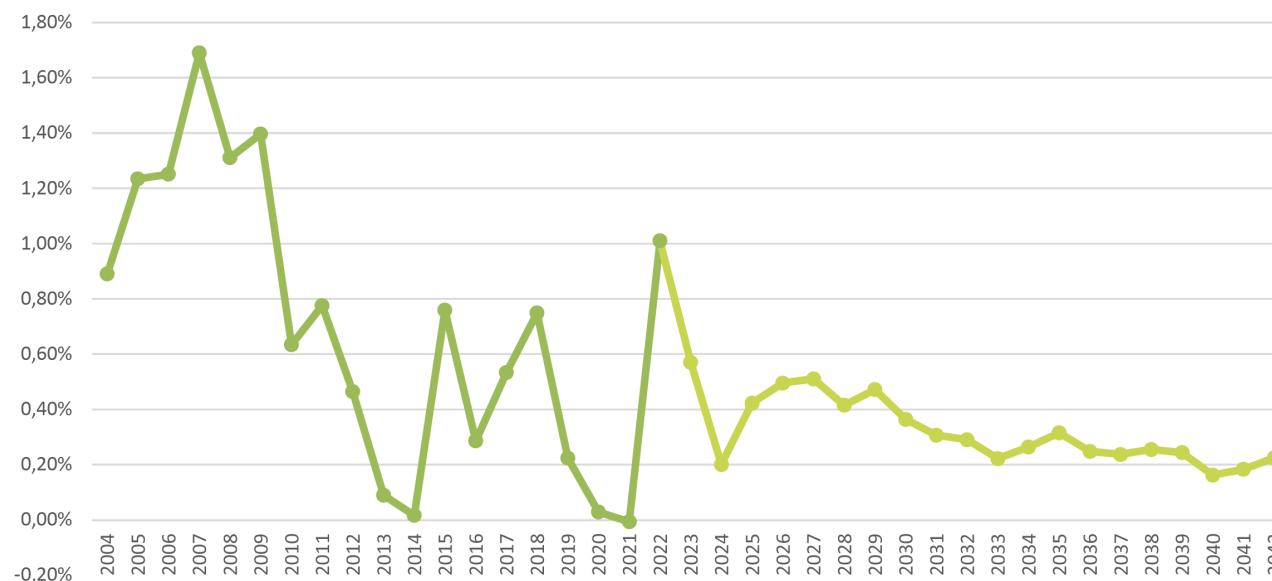
Med udgangspunkt i den historiske befolkningsudvikling samt det fastlagte boligbyggeprogram frem til 2042, forventes indbyggertallet i prognoseperioden at stige fra 48.880 pr. 1.1.2022 til 52.104 pr. 1.1. 2042, svarende til en vækst på 3.224 personer eller 6,6%, svarende til et gennemsnit pr. år på 0,3%.

I årene 2004-2021 (den historiske periode) har udviklingen i indbyggertallet varieret mellem en stigning på 1,7% og et fald på 0,01% pr. år. Specielt var tilvæksten fra 2006 til 2007 meget stor, idet indbyggertallet i løbet af 2006 voksede med ca. 750 personer. Modsat medførte udviklingen i 2020 et fald på 3 personer.

Udviklingen i 2021 blev en stigning på 489 personer svarende til 1,01%, og er nærmere beskrevet i et efterfølgende afsnit "Sammenligning med sidste års prognose".

Fremadrettet ventes en moderat stigning i hele prognoseperioden med den største stigning i første halvdel. Her forventes en årlig gennemsnitlig vækstprocent på 0,4. I den sidste halvdel af prognoseperioden forventes en årlig gennemsnitlig vækstprocent på godt 0,2%.

Figur 2. Procentvis årlig tilvækst - faktisk og forventet



Den forventede udvikling svarer til en gennemsnitlig tilvækst på 200 personer årligt i prognoseperiodens første halvdel og 120 i prognosens sidste halvdel.

Baggrunden for det forventede vækstmønster er primært, at der forventes et årligt byggeri af nye boliger, med flest i første del af prognoseperioden, og et mindre antal fra slutningen af 2020'erne, jfr. boligprogrammet.

I den efterfølgende tabel og figur vises en række nøgletal for den forventede udvikling i Favrskov Kommunes indbyggertal frem til prognosens slutår.

## Fødselsoverskud

Forskellen mellem antal nyfødte og antal døde mindskes efterhånden i forhold til tidligere niveau, men der ventes alle år at være et fødselsoverskud (flere fødsler end dødsfald).

Fødselsoverskuddet forventes at bevæge sig fra 135 i 2022 til 44 i 2041.

Fødselsoverskuddet forventes at falde jævnt gennem prognoseperioden, med status quo i den sidste del af perioden. Årsagen til faldet er, at der forventes flere dødsfald i takt med et stigende antal ældre, og selvom der også forventes en svag stigning i antallet af fødsler, er det ikke tilstrækkeligt til at opveje stigningen i antallet af dødsfald over tid.

Fødselstallet er igen på et lidt højere niveau efter i nogle år at have været på et niveau, som var lavere end før 2011 (jfr. tabel 4 og figur 3).

Fødselstallet var specielt lavt i 2013 med 423, og ud over historisk lave årgange for de ældre, som føder de fleste børn samt afdæmpet aktivitet på boligmarkedet, gjorde det sig også gældende, at der gennemsnitligt blev født markant færre børn pr. kvinde.

Også på landsplan blev der i nogle år fra 2011 født færre børn, både som følge af de relativt små årgange og gennemsnitligt færre fødsler pr. kvinde.

Udviklingen i den gennemsnitlige fertilitetskvotient 2006 - 2021 for henholdsvis Favrskov, Region Midtjylland og hele landet vises i figur 16.

I 2022 forventes 538 fødsler i Favrskov, og herfra forventes antallet at forblive nogenlunde konstant på dette niveau resten af prognoseperioden.

Antallet af dødsfald ventes at stige fra et årligt niveau på omkring 400 til omkring 500 i prognosens slutår.

**Tabel 4. Nøgletal for befolkningsudviklingen 2021-2041**

Befolknings-tal	2021	2022	2023	2024	2025	2026	2027	2028	2029	2030	2031	2032	2033	2034	2035	2036	2037	2038	2039	2040	2041	2042
Folketal primo året	48.391	48.880	49.159	49.258	49.466	49.710	49.964	50.171	50.408	50.591	50.746	50.894	51.007	51.141	51.302	51.429	51.551	51.682	51.808	51.892	51.987	52.104
Fødte	554	538	545	535	533	535	537	540	542	543	543	542	542	542	542	542	543	544	545	546	548	
Døde	409	404	412	419	427	435	444	453	461	469	476	482	488	493	497	500	502	503	504	504	503	
Overskud	145	135	133	117	106	100	93	87	81	74	67	60	54	49	45	42	41	41	41	42	44	
Tilflyttede	3.602	3.251	3.094	3.224	3.284	3.313	3.290	3.329	3.280	3.249	3.231	3.189	3.201	3.225	3.198	3.202	3.224	3.228	3.196	3.214	3.243	
Fraflyttede	3.255	3.088	3.109	3.127	3.140	3.147	3.163	3.167	3.164	3.155	3.137	3.122	3.106	3.098	3.101	3.107	3.117	3.127	3.135	3.143	3.152	
Flyttebalance	347	163	-15	97	144	166	127	162	116	94	94	67	95	127	97	95	107	101	61	71	91	
Udvikling	489	297	118	213	250	266	220	250	197	168	161	128	149	176	143	137	148	143	101	113	135	



## Til- og fraflytning

Balancen mellem tilflyttere og fraflyttere afhænger af mange forhold. Et af disse er unges fraflytning til uddannelse i større byer. Et andet væsentligt forhold er udbuddet af og efterspørgslen på nye boliger, men også den aktuelle situation på boligmarkedet, ligesom nærheden til Aarhus har stor betydning.

Dette afspejler sig i prognosen ved, at det årlige antal nye boliger, jfr. boligprogrammet, er omdrejningspunktet for det forventede antal nettotilflyttere.

Udover nye boliger er også den eksisterende boligmasse vigtig i forhold til til- og fraflytningen, da nye boliger i betydeligt omfang også tilflyttes af borgere fra Favrskov Kommune, og dermed frigøres eksisterende boliger til indflytning af borgere fra enten andre kommuner eller egen kommune.

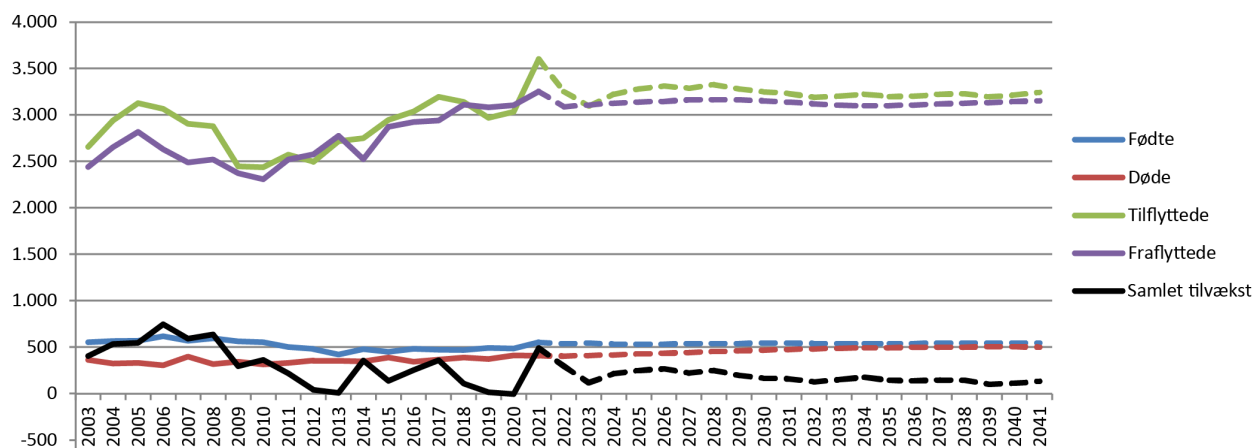
Den proces medfører typisk en udtynding i den eksisterende boligmasse, hvilket betyder, at der flytter færre til de eksisterende boliger end der fraflytter og at der bliver flere husstande med få indbyggere, som følge af det stigende antal ældre.

I prognoseperioden forventes udtyndingen at ligge på et årligt niveau omkring 300-350 (færre indbyggere i samme antal boliger).

I tallene for tilflytning indgår også den forventede indvandring fra udlandet til Favrskov, ligesom den forventede udvandring fra Favrskov til udlandet indgår i tallene for fraflytning.

Indvandringen er i disse år især fra østeuropæiske lande, samt unge med dansk statsborgerskab, som vender hjem efter udlandsophold, og forventes at være konstant omkring et årligt antal på knap 400.

Figur 3. Befolkningens samlede udvikling 2003-2041



Udvandringen omfatter hovedsageligt samme to typer borgere, og forventes at være konstant omkring et årligt antal på ca. 280.

Der forventes således en årlig nettoindvandring på omkring 120 gennem hele prognoseperioden.

Der indgår ikke ukrainske flygtninge i tallene for indvandring, eller øvrige tal i denne rapport.

# Befolkningens aldersfordeling

Samlet set forventes indbyggertallet at stige med 3.224 personer fra 2022 til 2042, svarende til 6,6%.

Den forventede stigning fordelt på forskellige aldersgrupper er vist i tabel 5. Udviklingen varierer meget for aldersgrupperne.

Af den samlede stigning forventes aldersgrupperne fra 65 år og op at udgøre den største del. Antalsmæssigt er der tale om en stigning på 2.630 indbyggere i perioden fra 2022 til 2042, svarende til 82% af den samlede befolkningstilvækst. Den kraftige stigning skyldes, at de store årgange fra såvel efterkrigstiden som den efterfølgende generation i stigende omfang indgår i disse aldersgrupper.

Tabel 5. Forventet udvikling i antal indbyggere i forskellige aldersgrupper

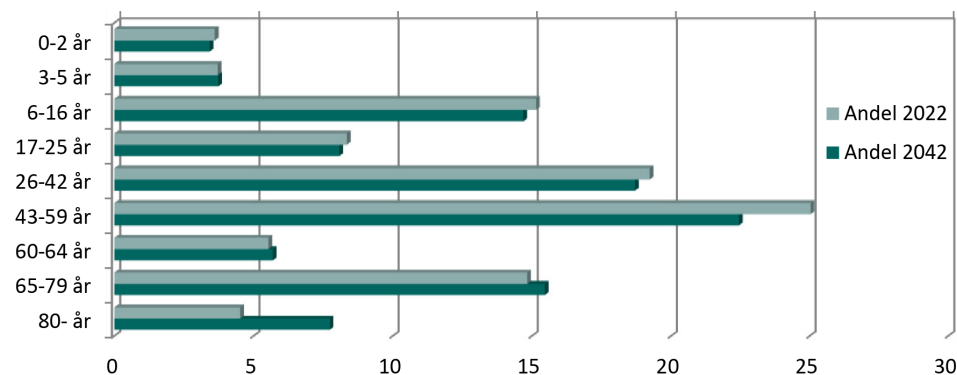
Alder	2022	2042	Forskel	%-udv.
0-2 år	1.766	1.782	16	0,9%
3-5 år	1.814	1.947	133	7,3%
6-16 år	7.406	7.659	253	3,4%
17-25 år	4.084	4.213	129	3,1%
26-42 år	9.403	9.745	342	3,6%
43-59 år	12.238	11.698	-540	-4,4%
60-64 år	2.706	2.968	262	9,7%
65-79 år	7.251	8.059	808	11,1%
80- år	2.212	4.033	1.821	82,3%
<b>Total befolkning</b>	<b>48.880</b>	<b>52.104</b>	<b>3.224</b>	<b>6,6%</b>

Aldersgrupperne mellem 0-16 år forventes at udgøre 402 (svarende til 12%) af den samlede stigning, mens aldersgrupperne mellem 17-64 år forventes at udgøre 192 (svarende til 6%).

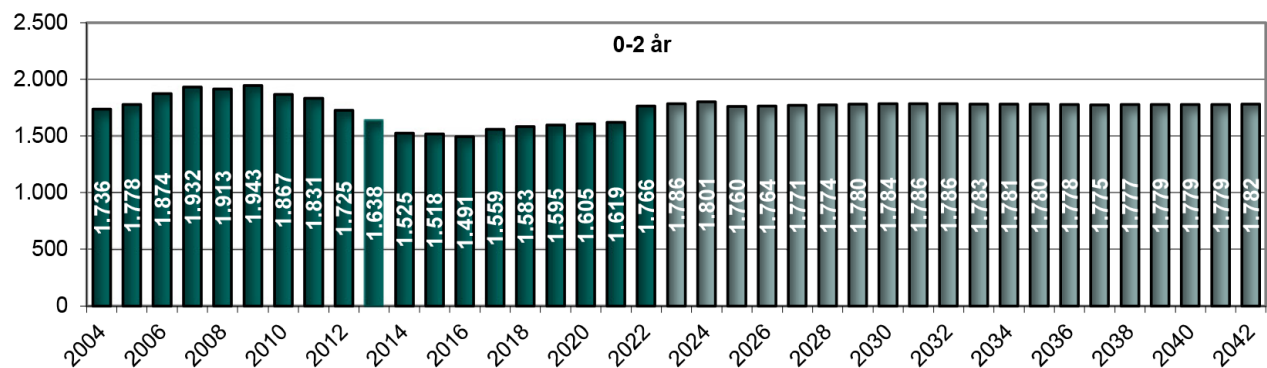
I figur 4 ses aldersgruppernes forholdsmæssige andele af den samlede befolkning i 2022 og 2042. Den største ændring ventes i aldersgruppen over 80 år, som forventes at stige fra at udgøre godt 4% af det samlede indbyggertal i 2022 til knap 8% i 2042.

Størst fald ventes i andelen af de 43-59 årige, fra 25% til godt 22%. I løbet af prognoseperioden kommer de lave årgange, som blev født i begyndelsen af 1980'erne, til at indgå i denne aldersgruppe. De øvrige aldersgruppers andele ventes ændret i mindre grad.

Figur 4. Aldersgruppernes faktiske og forventede andel af den samlede befolkning

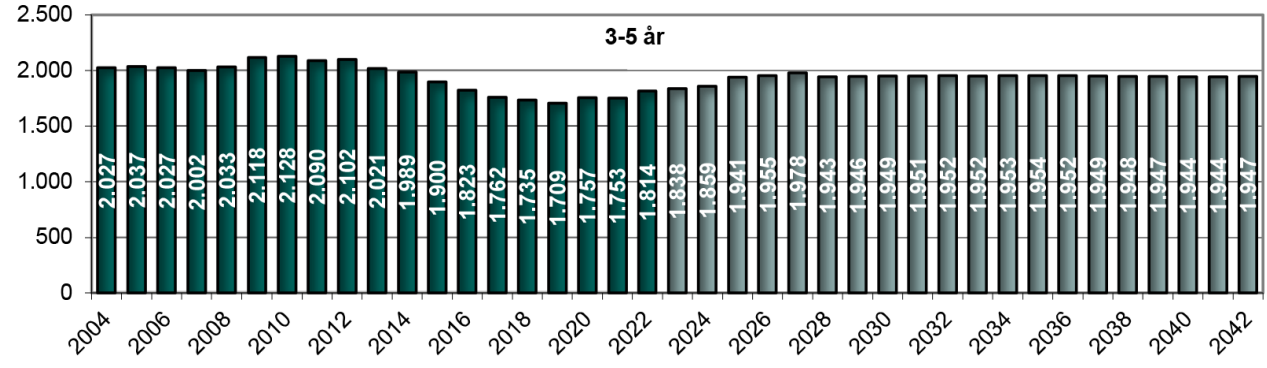


Figur 5. Hittidig og forventet antal 0-2 årige (1. januar)



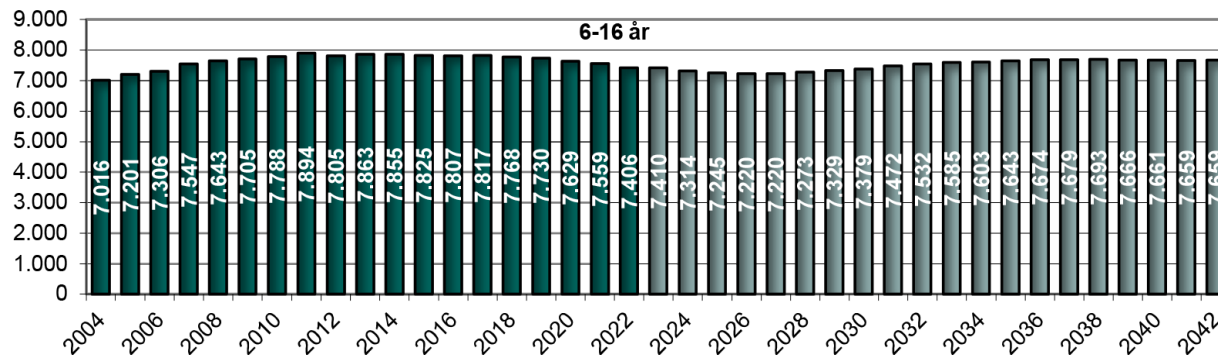
Antallet af 0-2 årige ventes at stige svagt i de to første prognoseår fra 1.766 1. januar 2022, og derefter falde lidt igen og forblive på samme niveau resten af prognoseperioden og slutte på 1.782.

Figur 6. Hittidig og forventet antal 3-5 årige (1. januar)



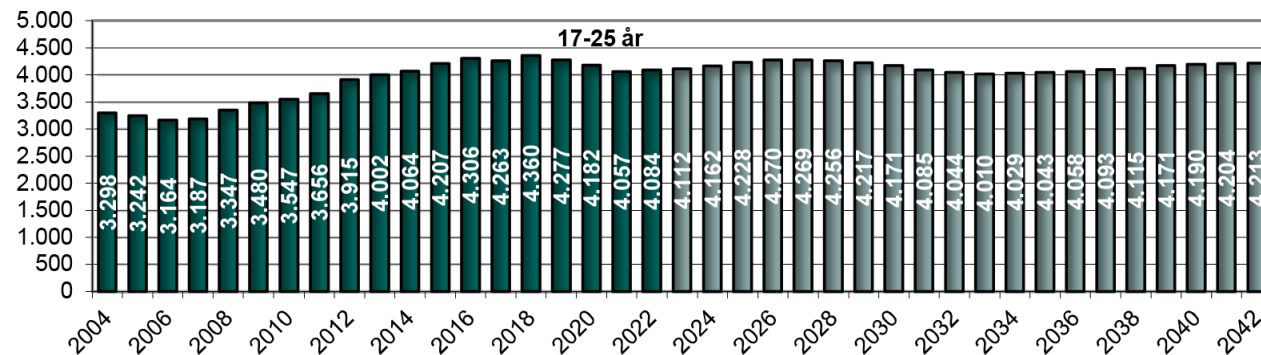
Antallet af 3-5 årige ventes at stige støt fra 1.814 1. januar 2022 indtil 2027, for så at blive på samme niveau resten af prognoseperioden og slutte på 1.947.

Figur 7. Htidig og forventet antal 6-16 årige (1. januar)



Antallet af 6-16 årige ventes at falde fra 7.406 1. januar 2022 indtil omkring 2027, og herefter stige støt til omkring 2040, for så at stagnere resten af prognoseperioden og slutte på 7.659.

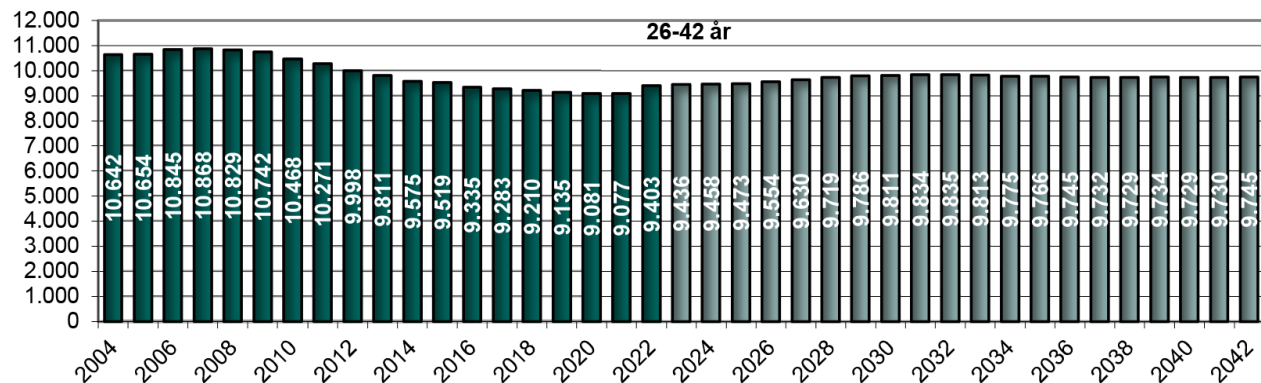
Figur 8. Htidig og forventet antal 17-25 årige (1. januar)



Antallet af 17-25 årige ventes at variere med mindre stigninger og fald fra de 4.084, der var 1. januar 2022, gennem hele prognoseperioden og slutte på 4.213 i prognosens sidste år.

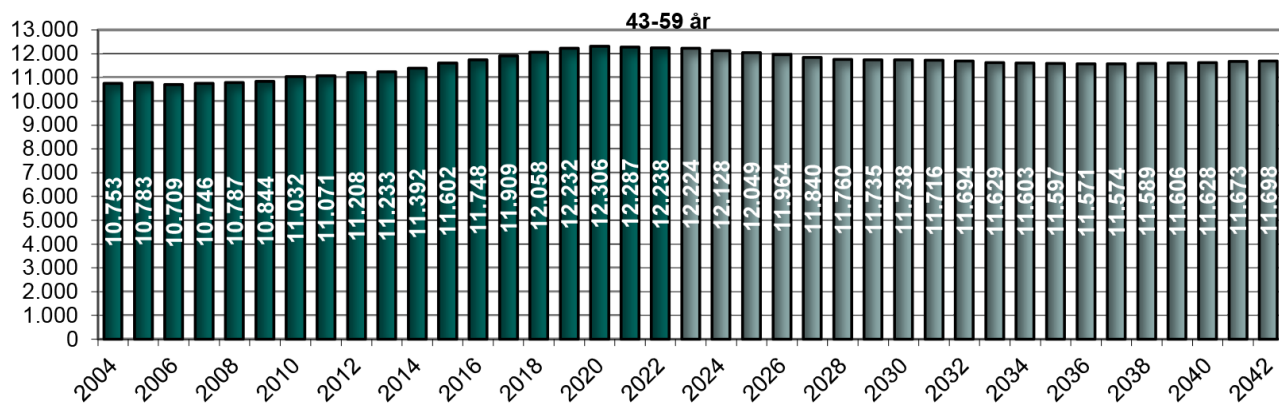


Figur 9. Htidig og forventet antal 26-42 årige (1. januar)



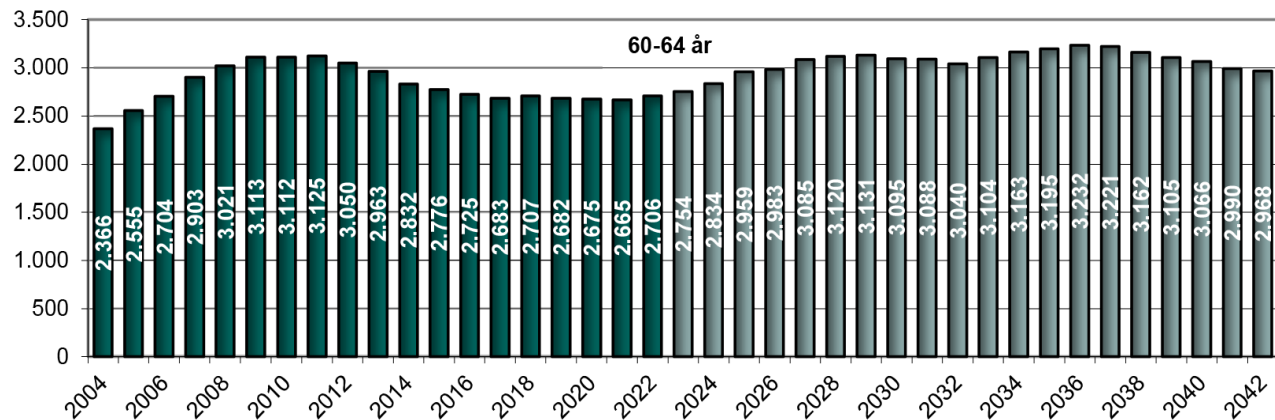
Antallet af 26-42 årige ventes at stige fra 9.403 1. januar 2022 indtil omkring 2030, for så at falde lidt, og herefter stagnere resten af prognoseperioden og slutte på 9.745.

Figur 10. Htidig og forventet antal 43-59 årige (1. januar)



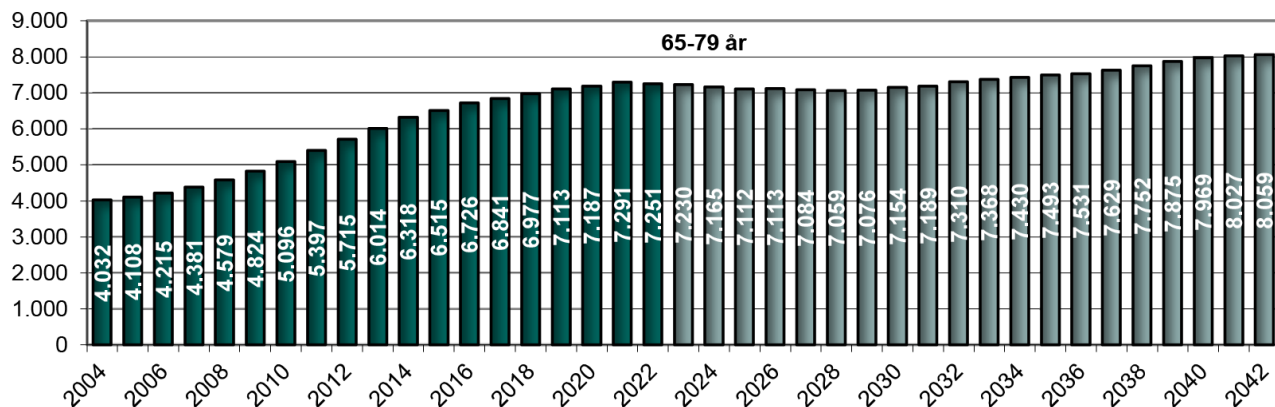
Antallet af 43-59 årige ventes at falde fra 12.238 1. januar 2022 til 11.570 i 2037, hvorefter antallet forventes at stige svagt resten af perioden og slutte på ca. 11.700 i prognosens sidste år.

Figur 11. Htidig og forventet antal 60-64 årige (1. januar)



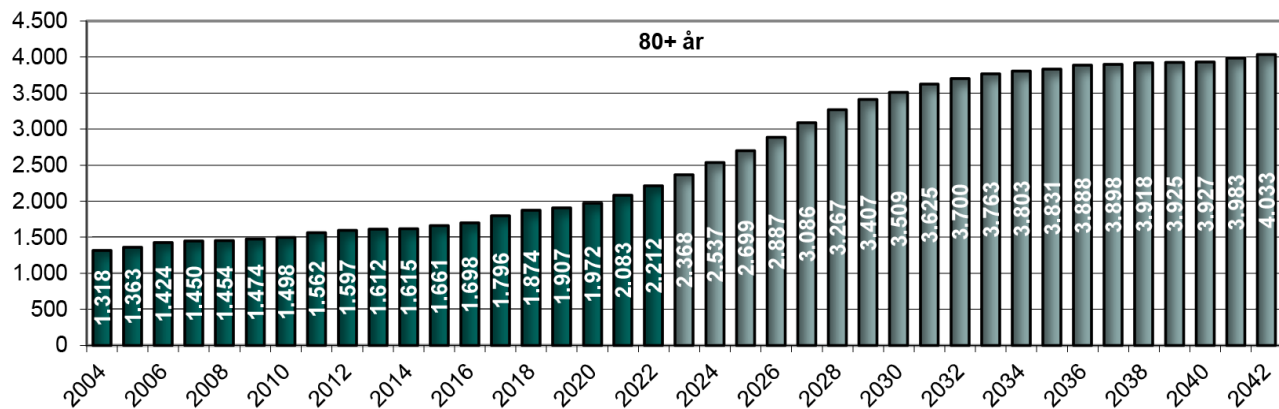
Antallet af 60-64 årige ventes at stige fra 2.706 1. januar 2022 til 3.232 i 2036, med variationer undervejs. Herfra forventes antallet at falde resten af perioden til 2.968 i prognosens slutår.

Figur 12. Htidig og forventet antal 65-79 årige (1. januar)



Antallet af 65-79 årige ventes at falde fra 7.251 1. januar 2022 indtil 2028, og herefter stige støt resten af prognoseperioden og slutte på 8.059.

Figur 13. Hittidig og forventet antal 80+ årige (1. januar)



Antallet af 80+ årige ventes at stige støt fra 2.212 1. januar 2022 til 4.033 i prognosens slutår.

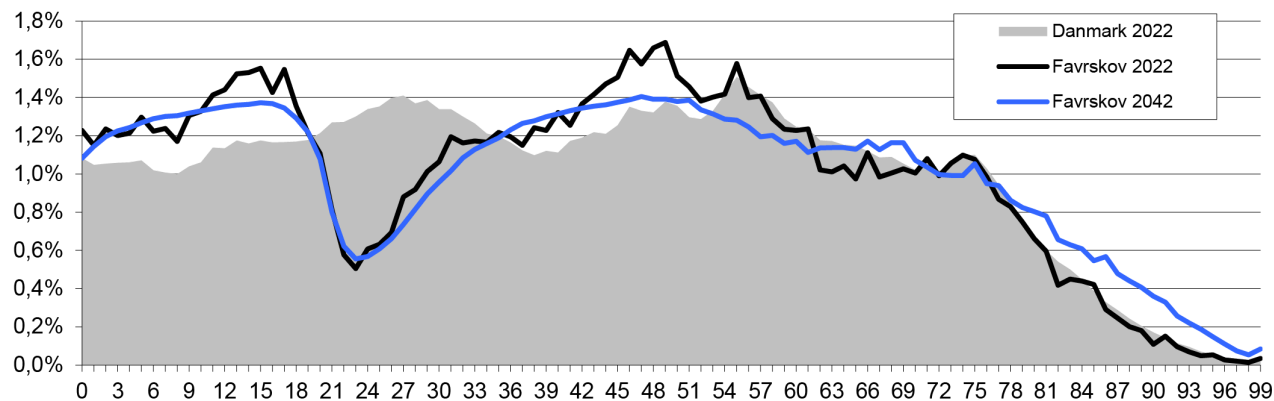
Forskydningen i alderssammensætningen fra 2022 til 2042 er illustreret i figur 14.

Hovedtrækkene er, at andelen i de fleste børn-, unge- og voksenalder forventes at være lavere i 2042, mens indbyggere i de ældre aldre ventes at udgøre en markant større del af den samlede befolkning i 2042, end de gør i dag.

Sammenlignet med den landsdækkende aldersfordeling i 2022 har Favrskov relativt mange børn og "yngre" voksne, men betydeligt færre unge og lidt færre ældre.

Gennemsnitsalderen 1. januar 2022 var 41,4 i Favrskov Kommune og 42,2 i hele landet.

Figur 14. Forskydning i alderssammensætningen 2022 og 2042 for Favrskov Kommune samt alderssammensætningen 2022 for hele landet



# Delområdernes udvikling

Ligesom befolkningsudviklingen varierer mellem aldersgrupper, gør den det også mellem de geografiske delområder. Delområderne har forskellige flyttemønstre og fødselshyppigheder, og derudover vil boligbyggeriets fordeling gøre udviklingsbetingelserne forskellige i de enkelte delområder.

I bilagsdelen med resultattabeller vises som sidste tabel prognosens fremskrivning af udviklingen for de enkelte byer i Favrskov Kommune.

Traditionelt anvendes primært skoledistrikterne til opdeling af kommunen i mindre geografiske områder. I tabel 6 ses forskellene i udviklingen fordelt på de enkelte skoledistrikter, først historisk og derefter prognosen.

Udviklingen i de 13 skoledistrikters indbyggertal forventes at variere fra -9,1% til 39,6% fra 2022 til 2042. Der forventes et fald i indbyggertallet i seks af skoledistrikterne i løbet af prognoseperioden.

Ud over forskelle i fødselstal er en væsentlig årsag til de lokale forskelle, at der kan ventes vækst i de områder, hvor der bygges mest, mens områder med lav eller ingen boligudbygning må ventes at falde svagt over årene i folketal som følge af en generel udtynding i den eksisterende boligmasse.

Som tidligere nævnt er den forudsatte boligudbygning geografisk fastlagt i delområderne i tråd med arealudlæggene i den aktuelle kommuneplanlægning.

**Tabel 6. Hittidig befolkningstal, fordelt på skoledistrikter**

	2004	2005	2006	2007	2008	2009	2010	2011	2012	2013	2014	2015	2016	2017	2018	2019	2020	2021
Bavnehøjskolen	2.506	2.541	2.671	2.766	2.854	2.950	3.024	3.094	3.157	3.157	3.132	3.139	3.110	3.136	3.118	3.185	3.272	3.226
Hadbjerg Skole	3.058	3.108	3.136	3.219	3.288	3.346	3.372	3.436	3.457	3.440	3.443	3.472	3.498	3.545	3.551	3.516	3.478	3.431
Hadsten Skole	2.857	2.894	2.921	2.908	2.847	2.924	2.927	2.903	2.909	2.885	2.880	2.896	2.900	2.934	2.946	2.930	2.915	2.896
Haldum-Hinnerup Skole	3.605	3.721	3.703	3.839	3.781	3.767	3.748	3.757	3.785	3.756	3.791	3.873	3.929	4.033	4.115	4.232	4.280	4.403
Korsholm Skole	1.910	1.920	1.948	1.955	1.944	1.942	1.995	2.016	2.027	2.059	2.105	2.096	2.121	2.184	2.199	2.242	2.234	2.213
Lilleåskolen	2.138	2.144	2.149	2.168	2.170	2.151	2.194	2.147	2.147	2.178	2.141	2.125	2.111	2.082	2.090	2.063	2.043	2.008
Præstemarkskolen	2.224	2.212	2.336	2.375	2.617	2.747	2.776	2.804	2.867	2.901	2.922	2.963	2.951	2.982	3.018	3.068	3.072	3.146
Rønbækskolen	4.451	4.583	4.634	4.703	4.679	4.690	4.669	4.738	4.724	4.749	4.811	4.885	4.896	4.931	4.973	4.942	4.951	4.941
Skovvangskolen	4.780	4.843	4.908	4.960	4.993	4.963	4.994	5.073	5.068	5.026	5.014	5.056	5.077	5.062	5.154	5.163	5.098	5.105
Søndervangskolen	5.039	5.077	5.148	5.245	5.307	5.467	5.591	5.634	5.721	5.737	5.763	5.801	5.813	5.769	5.856	5.861	5.829	5.796
Tungelundskolen	3.206	3.209	3.258	3.313	3.420	3.502	3.486	3.502	3.479	3.512	3.453	3.442	3.479	3.512	3.510	3.493	3.441	3.437
Ulstrup Skole	4.116	4.175	4.205	4.222	4.235	4.289	4.262	4.243	4.222	4.203	4.128	4.153	4.125	4.117	4.109	4.074	4.060	4.080
Østervangsskolen	3.266	3.254	3.220	3.304	3.444	3.483	3.464	3.519	3.520	3.507	3.529	3.554	3.576	3.568	3.581	3.570	3.672	3.654
Ukendt	32	40	31	39	27	22	34	31	32	47	53	68	73	58	52	41	49	55
<b>I alt</b>	<b>43.188</b>	<b>43.721</b>	<b>44.268</b>	<b>45.016</b>	<b>45.606</b>	<b>46.243</b>	<b>46.536</b>	<b>46.897</b>	<b>47.115</b>	<b>47.157</b>	<b>47.165</b>	<b>47.523</b>	<b>47.659</b>	<b>47.913</b>	<b>48.272</b>	<b>48.380</b>	<b>48.394</b>	<b>48.391</b>



Tabel 6. Prognose: Forventet befolkningstal, fordelt på skoledistrikter

	2022	2023	2024	2025	2026	2027	2028	2029	2030	2031	2032	2033	2034	2035	2036	2037	2038	2039	2040	2041	2042	2022-2042
Bavnehøjskolen	3.196	3.163	3.136	3.110	3.094	3.080	3.086	3.101	3.114	3.125	3.139	3.149	3.162	3.171	3.182	3.184	3.188	3.189	3.190	3.198	3.178	-0,6%
Hadbjerg Skole	3.512	3.504	3.507	3.519	3.525	3.535	3.534	3.544	3.557	3.567	3.578	3.580	3.581	3.593	3.606	3.610	3.611	3.609	3.611	3.613	3.633	3,4%
Hadsten Skole	2.864	2.843	2.825	2.847	2.864	2.870	2.883	2.872	2.861	2.862	2.870	2.849	2.827	2.808	2.799	2.790	2.794	2.798	2.806	2.822	2.838	-0,9%
Haldum-Hinnerup Skole	4.596	4.802	4.800	4.801	4.838	4.913	4.960	5.020	5.056	5.099	5.145	5.189	5.245	5.303	5.335	5.377	5.436	5.510	5.571	5.629	5.715	24,3%
Korsholm Skole	2.293	2.320	2.329	2.334	2.348	2.362	2.375	2.404	2.435	2.461	2.485	2.504	2.517	2.532	2.545	2.548	2.561	2.570	2.575	2.580	2.591	13,0%
Lilleåskolen	1.963	1.955	1.945	1.942	1.936	1.931	1.922	1.909	1.903	1.905	1.902	1.897	1.894	1.887	1.881	1.879	1.878	1.873	1.868	1.864	1.864	-5,1%
Præstemark-skolen	3.258	3.263	3.277	3.301	3.364	3.466	3.577	3.695	3.809	3.887	3.944	4.010	4.112	4.179	4.247	4.308	4.372	4.444	4.480	4.512	4.549	39,6%
Rønbækskolen	4.994	4.975	4.964	5.030	5.099	5.133	5.176	5.209	5.220	5.206	5.197	5.194	5.185	5.179	5.179	5.179	5.182	5.183	5.183	5.179	5.175	3,6%
Skovvangskolen	5.064	5.025	5.000	4.981	4.957	4.935	4.915	4.887	4.861	4.836	4.812	4.789	4.768	4.745	4.727	4.706	4.687	4.665	4.647	4.624	4.602	-9,1%
Søndervangskolen	5.929	6.014	6.125	6.246	6.351	6.449	6.505	6.575	6.583	6.576	6.588	6.613	6.622	6.670	6.702	6.752	6.782	6.808	6.832	6.862	6.880	16,0%
Tungelundskolen	3.407	3.385	3.368	3.352	3.328	3.310	3.289	3.276	3.266	3.261	3.255	3.253	3.247	3.250	3.243	3.237	3.236	3.230	3.227	3.224	3.220	-5,5%
Ulstrup Skole	4.029	4.002	3.990	3.975	3.952	3.928	3.900	3.874	3.853	3.841	3.824	3.809	3.800	3.789	3.776	3.766	3.756	3.746	3.734	3.721	3.715	-7,8%
Østervangskolen	3.748	3.881	3.964	4.001	4.028	4.025	4.021	4.016	4.044	4.093	4.129	4.142	4.154	4.169	4.180	4.188	4.172	4.157	4.144	4.133	4.119	9,9%
Ukendt	27	27	27	28	28	28	28	28	28	28	27	27	27	27	27	27	27	27	26	26	26	-2,9%
I alt	48.880	49.159	49.258	49.466	49.710	49.964	50.171	50.408	50.591	50.746	50.894	51.007	51.141	51.302	51.429	51.551	51.682	51.808	51.892	51.987	52.104	6,6%

# Befolkningsvæksten 2021 sammenlignet med andre kommuner

Favrskov Kommune har i 2021 haft en befolkningsstilvækst, som svarer til 1,03%.\*)

Som vist i tabel 7 havde 18 af landets i alt 98 kommuner en større vækst. 32 kommuner havde ingen eller negativ vækst i 2021. I 2020 gjaldt det for 45 kommuner, og således er der flere kommuner, som i 2021 har haft en positiv vækst.

Landsgennemsnittet i 2021 var en vækst på 0,57%, og i Region Midtjylland 0,74%. For såvel landet som regionen er der tale om en stigning i forhold til udviklingen i 2020.

For Favrskov Kommune er der tale om en væsentlig større vækst i 2021 end i 2020, hvor der var et fald på -0,03%.

\*) Andre steder i prognosen fremgår det, at Favrskov Kommune i 2021 havde en vækstprocent svarende til 1,01%. Årsagen til, at det afviger til tallet på denne side, er forskellige tidspunkter for udtræk af data.

Kilde: Danmarks Statistik

Tabel 7. Kommunernes befolkningsstilvækst 2021

Kommune	Folketal primo	Folketal ultimo	Årets udvikling	Vækst i pct.
Hillerød	51.528	53.257	1.729	3,36
Høje-Taastrup	51.729	53.053	1.324	2,56
Horsens	92.229	94.443	2.214	2,40
Lyngby-Taarbæk	56.614	57.826	1.212	2,14
Silkeborg	95.488	97.358	1.870	1,96
Stevns	23.034	23.473	439	1,91
Vejle	116.992	119.060	2.068	1,77
Lejre	28.173	28.623	450	1,60
Egedal	43.696	44.375	679	1,55
Solrød	23.441	23.794	353	1,51
Skanderborg	63.390	64.318	928	1,46
Odder	22.979	23.304	325	1,41
Holbæk	71.913	72.810	897	1,25
Middelfart	39.116	39.603	487	1,25
Faxe	36.713	37.161	448	1,22
Brøndby	35.232	35.651	419	1,19
Ærø	5.960	6.025	65	1,09
Svendborg	58.588	59.193	605	1,03
<b>Favrskov</b>	<b>48.381</b>	<b>48.880</b>	<b>499</b>	<b>1,03</b>
Ikast-Brande	41.473	41.885	412	0,99
Syddjurs	43.168	43.596	428	0,99
København	638.117	644.431	6.314	0,99
Furesø	41.001	41.402	401	0,98
Samsø	3.682	3.716	34	0,92
Albertslund	27.366	27.599	233	0,85
Ringsted	34.847	35.141	294	0,84
Randers	98.190	98.988	798	0,81
Frederikssund	45.439	45.800	361	0,79
Kerteminde	23.847	24.034	187	0,78
Næstved	83.181	83.801	620	0,75
Aalborg	219.487	221.082	1.595	0,73
Slagelse	79.122	79.691	569	0,72
Aarhus	352.751	355.238	2.487	0,71



Kommune	Folketal primo	Folketal ultimo	Årets udvikling	Vækst i pct.
Hedensted	46.773	47.099	326	0,70
Rødovre	41.113	41.382	269	0,65
Fredericia	51.275	51.606	331	0,65
Roskilde	88.889	89.447	558	0,63
Greve	50.514	50.818	304	0,60
Glostrup	23.380	23.514	134	0,57
Nordfyns	29.549	29.714	165	0,56
Fredensborg	40.998	41.211	213	0,52
Nyborg	31.933	32.098	165	0,52
Dragør	14.569	14.640	71	0,49
Gribskov	40.971	41.147	176	0,43
Rebild	30.518	30.646	128	0,42
Kolding	93.161	93.544	383	0,41
Ishøj	23.131	23.225	94	0,41
Køge	61.475	61.718	243	0,40
Rudersdal	57.024	57.247	223	0,39
Faaborg-Midtfyn	51.683	51.849	166	0,32
Mariagerfjord	41.536	41.662	126	0,30
Billund	26.551	26.631	80	0,30
Aabenraa	58.526	58.693	167	0,29
Læsø	1.764	1.769	5	0,28
Assens	40.867	40.972	105	0,26
Odense	205.509	205.978	469	0,23
Vordingborg	45.268	45.352	84	0,19
Viborg	96.679	96.847	168	0,17
Tårnby	42.670	42.723	53	0,12
Gladsaxe	69.200	69.259	59	0,09
Sorø	29.993	30.018	25	0,08
Varde	49.628	49.664	36	0,07
Brønderslev	36.177	36.194	17	0,05
Ringkøbing-Skjern	56.182	56.203	21	0,04
Jammerbugt	38.175	38.187	12	0,03
Morsø	20.066	20.068	2	0,01



Kommune	Folketal primo	Folketal ultimo	Årets udvikling	Vækst i pct.
Herning	89.238	89.230	-8	-0,01
Struer	20.808	20.802	-6	-0,03
Guldborgsund	60.328	60.310	-18	-0,03
Norddjurs	36.943	36.921	-22	-0,06
Bornholm	39.570	39.545	-25	-0,06
Haderslev	55.376	55.340	-36	-0,07
Frederiksberg	103.677	103.608	-69	-0,07
Ballerup	49.310	49.274	-36	-0,07
Vesthimmerlands	36.362	36.326	-36	-0,10
Allerød	25.893	25.867	-26	-0,10
Esbjerg	115.579	115.459	-120	-0,10
Odsherred	32.923	32.881	-42	-0,13
Herlev	28.913	28.867	-46	-0,16
Sønderborg	73.831	73.711	-120	-0,16
Vallensbæk	16.515	16.488	-27	-0,16
Thisted	43.160	43.089	-71	-0,16
Holstebro	58.662	58.553	-109	-0,19
Helsingør	63.000	62.875	-125	-0,20
Halsnæs	31.420	31.344	-76	-0,24
Kalundborg	48.487	48.368	-119	-0,25
Frederikshavn	59.039	58.878	-161	-0,27
Hvidovre	53.451	53.267	-184	-0,34
Langeland	12.367	12.316	-51	-0,41
Gentofte	74.550	74.217	-333	-0,45
Vejen	42.790	42.596	-194	-0,45
Hjørring	64.155	63.839	-316	-0,49
Tønder	37.050	36.849	-201	-0,54
Hørsholm	24.917	24.761	-156	-0,63
Skive	45.425	45.078	-347	-0,76
Fanø	3.456	3.427	-29	-0,84
Lolland	40.539	40.107	-432	-1,07
Lemvig	19.607	19.398	-209	-1,07



# Sammenligning med sidste års prognose

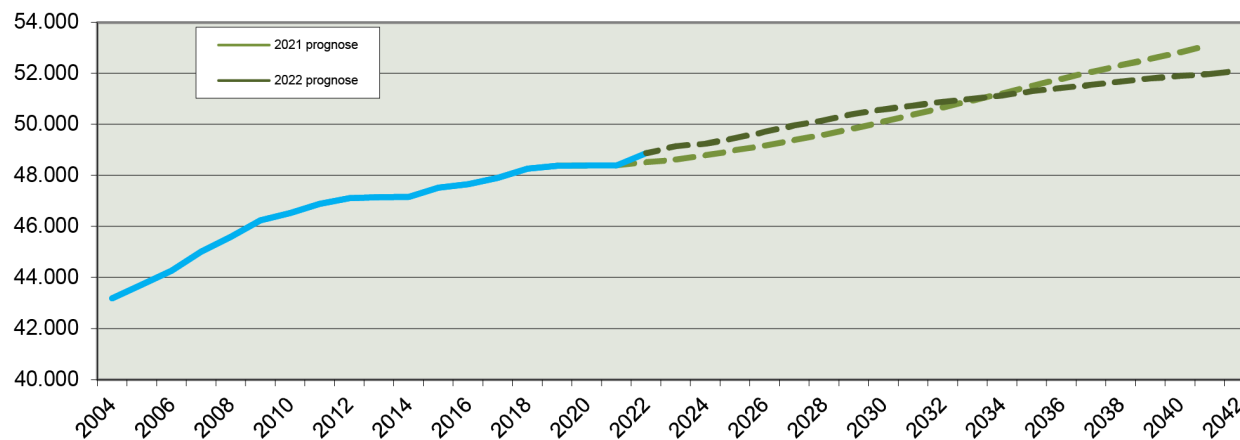
Sammenlignet med sidste års prognose har denne prognose samlet set over hele 20 års perioden en lidt lavere vækst, som betyder, at indbyggertallet ved slutningen af prognoseperioden forventes at være omkring 1.000 lavere end i sidste års prognose.

I sidste års prognose var forventet en befolkningstilvækst i 2021 på 123, men den faktiske blev 489, og dermed var der 366 flere indbyggere den 1. januar 2022 end forventet.

Afvigelsen fordeler sig varieret på aldersgrupperne, som vist i tabel 8, med lidt færre indbyggere i de fleste aldersgrupper, med undtagelse af småbørnsfamilie-aldersgrupperne. I disse aldersgrupper (0-2 årige, 3-5 årige og 26-42 årige) blev der betydeligt flere end forventet.

Den ny befolkningsprognose har bl.a. som følge af afvigelserne på aldersgrupperne et andet udgangspunkt fra 1. januar 2022, både i antal og sammensætning i øvrigt, og dermed et andet videre forløb end det, der var forventet i sidste års prognose.

Figur 15. Sammenligning af prognoseresultater for 2021- og 2022-prognosen



Herudover er en væsentlig årsag til, at der forventes en generelt lavere befolkningstilvækst i prognosen for 2022 i forhold til sidste års prognose, at der i den ny prognose indgår et større antal nye boliger af de typer, som typisk genererer færrest indflyttere (rækkehuse og etageboliger) og et lavere antal af den type (parcelhuse), som genererer flest indflyttere.

Efterfølgende er afvigelserne mellem det forventede i sidste års prognose for 2021 og det faktiske vist på de væsentligste områder.

Fødselstallet i 2021 blev 554 og dermed 61 højere end forventet (jfr. tabel 9).

Fertilitetskvotienten i 2021 blev på 2,348 og dermed betydeligt højere end den forventede på 2,168 (jfr. figur 16).

Antallet af dødsfald i 2021 blev 14 højere end forventet (jfr. tabel 9).

Tilflytningen til Favrskov Kommune i 2021 blev 535 højere end forventet i prognosen, mens fraflytningen blev 212 større end forventet, og dermed en større nettotilflytning på 323.

Den større nettotilflytning har baggrund i, at der blev indflyttet i 72 flere nye boliger end forventet (jfr. tabel 10). Desuden var en større del end forventet af de indflyttede nye boliger parcelhuse, hvor der typisk tilflytter et større antal personer end i de øvrige boligtyper. Samtidig blev færre etageboliger indflyttet end forventet, som typisk har den laveste husstandsstørrelse.

Udover indflytning i et større antal nye boliger medførte den generelt store flytteaktivitet i 2021 også, at udtyndingen i den eksisterende boligmasse blev ca. 100 lavere end forventet.

Den større nettotilflytning var sammen med det højere antal fødsler årsagen til, at den samlede udvikling i 2021 blev en befolkningstilvækst på 489 i stedet for 123.

**Tabel 8. Forskel mellem forventet antal personer i 21-prognosen og det faktiske antal 1. januar 2022**

Aldersgrupper	Faktisk 01.01.22	Forventet i prognose 01.01.22	Forskel
0-2 år	1.766	1.629	137
3-5 år	1.814	1.786	28
6-16 år	7.406	7.424	-18
17-25 år	4.084	4.128	-44
26-42 år	9.403	9.033	370
43-59 år	12.238	12.265	-27
60-64 år	2.706	2.725	-19
65-79 år	7.251	7.304	-53
80- år	2.212	2.220	-8
<b>Total befolkning</b>	<b>48.880</b>	<b>48.514</b>	<b>366</b>

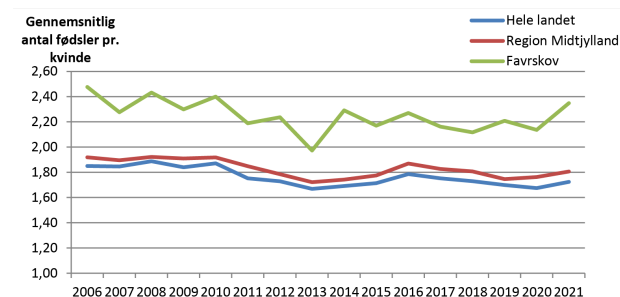
**Tabel 9. Forskel mellem forventet antal hændelser i 2021 i 21-prognosen og det faktiske antal**

Hændelser	Forventet i prognosen 2021	Faktisk 2021	Afvigelse
Fødsler	493	554	61
Dødsfald	395	409	14
Tilflytning	3.067	3.602	535
Fraflytning	3.043	3.255	212
Korrektion		-3	-3
Befolknings-tilvækst	123	489	366
<b>Befolknings-tilvækst i procent</b>	<b>0,25%</b>	<b>1,01%</b>	<b>0,76 %-point</b>

**Tabel 10. Forskel mellem forventet antal nye boliger i 21-prognosen og det faktiske antal**

Nye boliger	Faktisk opført i 2021	Forventet i prognose 2021	Forskel
Parcelhuse	152	101	51
Rækkehuse	96	61	35
Etageboliger	14	28	-14
Plejeboliger	0	0	0
<b>I alt</b>	<b>262</b>	<b>190</b>	<b>72</b>

**Figur 16. Fertilitetskvotienter 2006 - 2021 for Favrskov Kommune, Region Midtjylland og hele landet**



# Befolkningsprognosens forudsætninger

## CPR-udtræk

Befolkningsprognosen bygger grundlæggende på befolkningsdata fra Det Centrale Personregister (CPR) for årene 2004-2021. Udtrækkene indeholder oplysninger om antallet af kvinder og mænd i 1-års aldersklasser, fødsler og dødsfald samt antallet af flytninger såvel internt i kommunen, som til og fra kommunen.

Bestanden og hændelserne blandt befolkningen i de 18 historiske år danner basis for prognosen, idet beregninger af fødselsniveau og flyttemønstre i perioden 2004-2021 bruges til udregning af de fremtidige fødsler og flytninger. Antallet af dødsfald i de historiske år bruges til at justere den landsdækkende dødshyppighed til niveauet i Favrskov Kommune.

## Fødselsparametre

Antal fødsler beregnes ved hjælp af antallet af kvinder i den fødedygtige alder samt den aldersbetingede fødselshyppighed (antallet af fødsler blandt kvinder i alderen 15-49 år). Fertilitetsniveauet varierer meget selv indenfor en kommunes grænser, hvorfor der indarbejdes varierende fødselshyppigheder i de forskellige delområder.

I prognosen er det gennemsnitlige fertilitetsniveau for 2018-2021 benyttet som forudsætning for beregning af niveauet i prognoseårene. Niveauet er justeret med en lokal tilpasning af Danmarks Statistiks fertilitetsprofil, som er medvirkende til en svagt stigende profil gennem prognoseperioden omkring 2,236.

## Dødsfald

Til beregning af antal dødsfald er anvendt landsdækkende aldersbetingede dødshyppigheder for både mænd og kvinder. Den aldersbetingede dødelighed svarer til antallet af dødsfald i en aldersgruppe i relation til antal mennesker i den pågældende alder. Tallene er korrigeret for det lokale niveau i Favrskov Kommune ud fra perioden 2018-2021, som gennemsnitligt ligger ca. 6% under landsgennemsnittet. Der er desuden indregnet forventninger om stigende levealder over tid. På trods af forventninger om stigende levealder ventes antallet af dødsfald dog at være svagt stigende over hele prognoseperioden, som følge af stadigt flere ældre.

## Tilflytning til nye boliger

Kommunens forventede fremtidige boligbyggeri fordelt på delområder indgår som en særskilt forudsætning i fremskrivningen. Antallet af tilflyttere til de nye boliger beregnes på basis af aldersfordelte husstandsstørrelser for de enkelte boligtyper. Den aldersfordelte husstandsstørrelse angiver hvor mange personer, der forventes at være i hver aldersklasse pr. ny bolig. Der regnes med lige kønsfordeling blandt tilflyttere til nye boliger.

I prognosen er anvendt følgende tal for tilflytning til nye boliger i Favrskov Kommune:

Boligtype	Antal personer pr. ny bolig
Parcelhuse	3,28
Rækkehuse	2,45
Etageboliger	2,04
Ældreboliger	1,00

Tallene for parcel- og rækkehuse er baseret på historik for 2011-2021 i Favrskov, etageboliger for 2007-2021, mens tal for ældreboliger er baseret på landshistorik.

Husstandssammensætningen i nye boliger behandles separat for parcelhuse, rækkehuse, etageboliger og ældreboliger.

## Splitfaktor

Ud over antallet af tilflyttere til nye boliger indgår også forudsætninger om hvor stor en andel af tilflytterne til nye boliger, som kommer hhv. fra egen kommune (dvs. Favrskov Kommune) eller anden kommune. Andelen af eksterne tilflyttere til nye boliger kaldes splitfaktoren. Ud fra analyser af historisk tilflytning er den anvendte splitfaktor i prognoseårene omkring 42 %.

## Til- og fraflytning

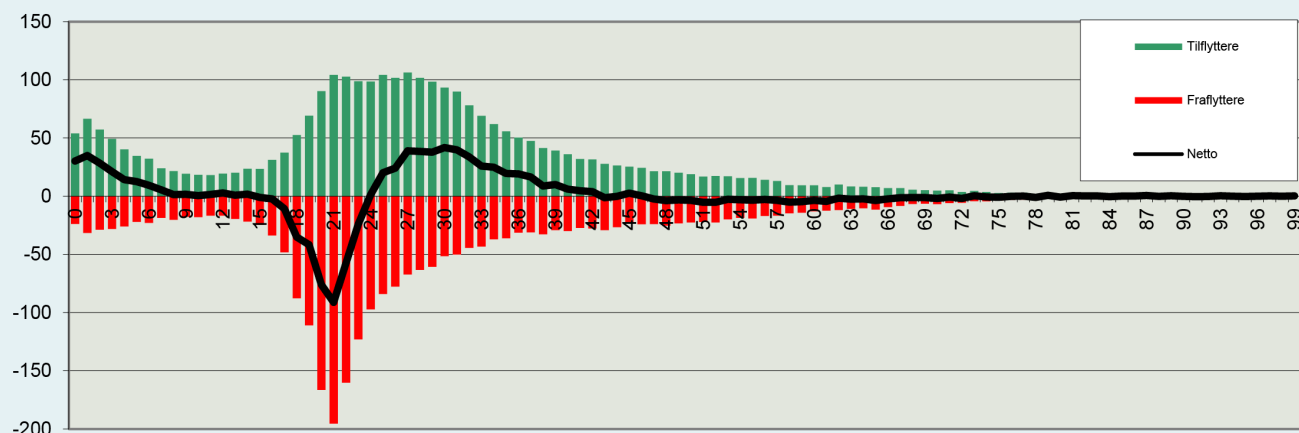
Flytninger opdeles i interne flytninger (indenfor kommunen) og eksterne flytninger (imellem kommuner og/eller udlandet). I prognosen beregnes såvel interne som eksterne til- og fraflytningshyppigheder ud fra flyttemønstrene i 2018 - 2021.

Ses der på aldersfordelingen blandt til- og fraflyttere (jfr. figur 17) er der neutralitet eller tilflytningsoverskud i de fleste aldersgrupper. Kun i aldersgruppen med unge (17-23 år incl.) flytter der betydeligt flere indbyggere ud af kommunen, end der flytter til.

## Usikkerheder

En befolkningsprognose bør og skal altid vurderes med en vis forsigtighed, idet en prognose som bekendt er et skøn over den fremtidige udvikling,

Figur 17. Årligt antal til- og fraflyttere på 1-årsintervaller (årligt gennemsnit for 2003-2021)



og vil være behæftet med en række usikkerheder.

Tidsmæssigt vil usikkerheden naturligvis være størst desto længere ud i fremtiden prognosen skal forudsige udviklingen. Samtidigt vil den overordnede udvikling være behæftet med en mindre usikkerhed end udviklingen på et basisområde (eksempelvis en landsby eller et skoledistrikt), da sikkerheden øges med størrelsen af datagrundlaget. Såvel fertilitets- og dødelighedskvotienter som beregningen af flyttemønstret udgør en kilde til usikkerhed. Dog ligger såvel dødsfald og fødsler typisk på et stabilt niveau over en årrække, og eventuelle (periodiske) udsving må forventes at blive udjævnet over tid. Til- og fraflytninger vil derimod kunne variere mere over tid, og tilflytningerne er afhængige af boligprogrammet.

Boligprogrammet må anses for at være den største kilde til usikkerhed, idet det dels baserer sig på konkrete skøn og dels er meget afhængig af udefra kommende forhold, der styrer efterspørgslen efter bosætningsmuligheder. Dette kunne eksempelvis være de økonomiske konjunkturer, herunder renteniveau. Etablering eller lukning af større arbejdspladser kan ligeledes påvirke efterspørgslen.

# Områdeinddeling

## Basisområder

Favrskov Kommune er i prognosesammenhæng opdelt i 128 basisområder. Der er knyttet befolkningsdata til hvert område, og prognosen er i princippet beregnet for hvert enkelt af disse områder. Basisområderne er dannet ud fra de enkelte by- og landområder, således at disse er adskilte. Sammenhængende landområder er afgrænset ved skoledistrikterne. Hadsten, Hammel og Hinnerup byer er yderligere opdelt i delområder. Desuden er områder med helt særlige befolkningsforhold udskilt, som f.eks. ældrecentre og institutioner. Folketallene i disse specielle områder er forudsat konstante over hele prognoseperioden.

## Parameterområder

For at minimere usikkerheder i beregnings-sammenhæng er basisområderne samlet i parameterområder for henholdsvis flyttemønster og fertilitet. Det vil sige, at områder, der minder om hinanden med hensyn til flyttemønster og fertilitet, er beregnet som samlede enheder. I prognosen regnes med 17 parameterområder.

## Distriktsinddelinger

Favrskov Kommune er inddelt i skole- og ældre-distrikter som vist efterfølgende. Distrikterne er sammensat af basisområderne.

Der er 13 skoledistrikter.

Ældredistrikterne er inddelt i to funktionsbestemte varianter; to plejecenterdistrikter og to hjemmeplejedistrikter.

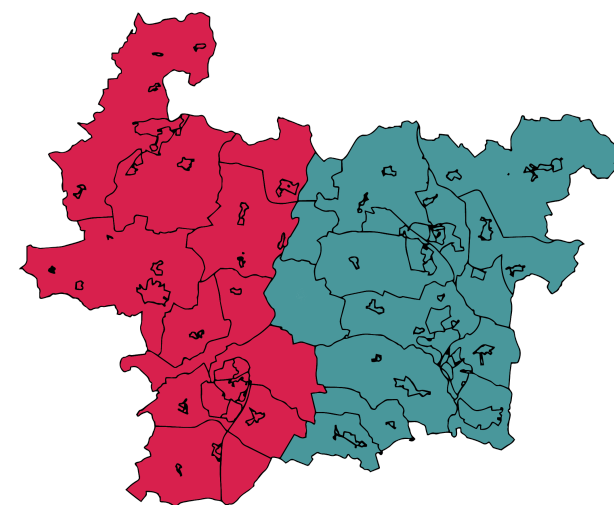
De to inddelinger adskiller sig kun ved, at Plejecenter Tinghøj i Hammel i plejecenterdistriktsinddelingen tilhører distrikt Øst, mens det i hjemmeplejedistriktsinddelingen tilhører distrikt Vest.

I forbindelse med udarbejdelse af analyser m.m. på dagtilbudsområdet anvendes inddelinger på pasnings- og anvisningsdistrikter, ligesom ældredistrikterne også anvendes i forbindelse med plejeboliganalyser.

Skoledistrikter



Plejecenterdistrikter/hjemmeplejedistrikter





# Bilag: Befolkningsprognose 2022-2042

## Boligprogram og resultattabeller

Efterfølgende vises først boligprogrammet, fordelt på skoledistrikter.

Den næste resultattabel herefter viser den forventede befolkningsudvikling for hele kommunen, fordelt på en række aldersgrupper med relevans for kommunens forskellige forvaltninger.

Herefter vises den forventede befolkningsudvikling for skoledistrikterne (i alfabetisk rækkefølge), fordelt på samme aldersgrupper som ovenfor.

Distriktsafgrænsningen mellem Korsholm Skole og Søndervangskolen er ændret ultimo 2021. Befolkningsudviklingen historisk og forventet fremtidig vises med denne ændrede distriktsinddeling i alle tabeller med skoledistriktsinddeling.

Efter tabellerne med udviklingen i de enkelte skoledistrikter vises prognosens resultater inddelt i de to plejecenterdistrikter, ligeledes fordelt på aldersgrupper, som nævnt ovenfor.

Endelig viser den sidste tabel den forventede befolkningsudvikling for byerne i Favrskov Kommune.

Alle folketal er opgjort pr. 1. januar det pågældende år.

Bemærk at personer "bosat" på fiktive adresser (omkring 30 personer) ikke indgår i optællingerne på distriktsniveau, idet de ikke kan placeres nærmere end kommuneniveau. Sammentællinger af folketal på distrikter vil derfor ikke give samme resultat som kommunetotalen.

Tabel 1. Boligprogram 2022 -2041 fordelt på skoledistrikter

Skoledistrikter	2022	2023	2024	2025	2026	2027	2028	2029	2030	2031	2032	2033	2034	2035	2036	2037	2038	2039	2040	2041	I alt
Bavnehøj	0	0	0	5	5	11	14	11	11	12	11	12	11	12	9	10	9	9	10	2	164
Østervang	50	39	31	24	10	10	10	25	34	30	18	18	19	18	17	10	10	10	11	10	404
Hadsten	0	0	19	18	24	28	4	4	10	14	0	0	1	5	5	10	10	11	15	15	193
Rønbæk	7	6	45	45	27	31	28	17	6	8	10	8	10	12	12	13	12	11	10	10	328
HaldumHin	75	9	14	26	42	29	34	30	32	33	32	32	35	24	31	34	39	35	34	46	666
Søndervang	44	63	60	57	56	46	54	23	14	23	28	19	36	31	37	28	27	26	28	25	725
Skovvang	0	2	6	2	4	3	0	0	0	0	0	0	0	1	0	1	0	1	0	0	20
Ulstrup	3	8	7	3	2	1	2	4	6	5	5	7	7	6	7	7	7	6	6	8	107
Præstemark	5	6	10	22	45	53	55	53	35	25	30	45	30	30	30	31	35	20	20	20	600
Tungelund	3	3	4	2	3	2	4	5	6	6	7	6	9	6	6	8	6	7	7	7	107
Korsholm	9	4	4	8	8	8	14	15	12	11	10	8	9	7	5	8	7	5	5	6	163
Lilleåskolen	1	0	2	2	2	1	0	2	4	3	2	3	2	2	3	3	2	2	2	3	41
Hadbjerg	8	10	13	11	12	7	11	11	10	10	7	7	11	11	8	7	6	7	7	13	187
<b>I alt</b>	<b>205</b>	<b>150</b>	<b>215</b>	<b>225</b>	<b>240</b>	<b>230</b>	<b>230</b>	<b>200</b>	<b>180</b>	<b>180</b>	<b>160</b>	<b>165</b>	<b>180</b>	<b>165</b>	<b>170</b>	<b>170</b>	<b>170</b>	<b>150</b>	<b>155</b>	<b>165</b>	<b>3.705</b>

Tabel 2. Hittidig og forventet befolkningsudvikling totalt for Favrskov Kommune, fordelt på aldersgrupper

Aldersgrupper	2021	2022	2023	2024	2025	2026	2027	2028	2029	2030	2031	2032	2033	2034	2035	2036	2037	2038	2039	2040	2041	2042
0-2 år	1.619	1.766	1.786	1.801	1.760	1.764	1.771	1.774	1.780	1.784	1.786	1.786	1.783	1.781	1.780	1.778	1.775	1.777	1.779	1.779	1.779	1.782
3-5 år	1.753	1.814	1.838	1.859	1.941	1.955	1.978	1.943	1.946	1.949	1.951	1.952	1.952	1.953	1.954	1.952	1.949	1.948	1.947	1.944	1.944	1.947
6-16 år	7.559	7.406	7.410	7.314	7.245	7.220	7.220	7.273	7.329	7.379	7.472	7.532	7.585	7.603	7.643	7.674	7.679	7.693	7.666	7.661	7.659	7.659
17-25 år	4.057	4.084	4.112	4.162	4.228	4.270	4.269	4.256	4.217	4.171	4.085	4.044	4.010	4.029	4.043	4.058	4.093	4.115	4.171	4.190	4.204	4.213
26-42 år	9.077	9.403	9.436	9.458	9.473	9.554	9.630	9.719	9.786	9.811	9.834	9.835	9.813	9.775	9.766	9.745	9.732	9.729	9.734	9.729	9.730	9.745
43-59 år	12.287	12.238	12.224	12.128	12.049	11.964	11.840	11.760	11.735	11.738	11.716	11.694	11.629	11.603	11.597	11.571	11.574	11.589	11.606	11.628	11.673	11.698
60-64 år	2.665	2.706	2.754	2.834	2.959	2.983	3.085	3.120	3.131	3.095	3.088	3.040	3.104	3.163	3.195	3.232	3.221	3.162	3.105	3.066	2.990	2.968
65-79 år	7.291	7.251	7.230	7.165	7.112	7.113	7.084	7.059	7.076	7.154	7.189	7.310	7.368	7.430	7.493	7.531	7.629	7.752	7.875	7.969	8.027	8.059
80+ år	2.083	2.212	2.368	2.537	2.699	2.887	3.086	3.267	3.407	3.509	3.625	3.700	3.763	3.803	3.831	3.888	3.898	3.918	3.925	3.927	3.983	4.033
<b>I alt</b>	<b>48.391</b>	<b>48.880</b>	<b>49.159</b>	<b>49.258</b>	<b>49.466</b>	<b>49.710</b>	<b>49.964</b>	<b>50.171</b>	<b>50.408</b>	<b>50.591</b>	<b>50.746</b>	<b>50.894</b>	<b>51.007</b>	<b>51.141</b>	<b>51.302</b>	<b>51.429</b>	<b>51.551</b>	<b>51.682</b>	<b>51.808</b>	<b>51.892</b>	<b>51.987</b>	<b>52.104</b>

Tabel 3. Hittidig og forventet befolkningsudvikling for Bavnehøjsskolens skoledistrikt, opdelt på aldersgrupper

Bavnehøjsskolen	2021	2022	2023	2024	2025	2026	2027	2028	2029	2030	2031	2032	2033	2034	2035	2036	2037	2038	2039	2040	2041	2042
0-2 år	102	101	109	111	106	107	108	111	114	116	118	119	119	119	119	119	118	117	117	116	117	114
3-5 år	117	117	102	104	107	114	116	114	117	120	122	125	126	127	127	128	127	126	125	125	125	123
6-16 år	561	539	521	489	476	446	426	424	423	432	440	449	454	458	465	469	474	478	476	477	479	476
17-25 år	324	308	320	330	328	333	334	330	324	308	295	287	285	285	283	286	284	284	288	290	291	291
26-42 år	546	560	540	531	531	535	538	553	569	578	585	593	597	596	595	595	592	590	587	585	586	576
43-59 år	883	865	845	836	815	788	759	745	727	715	712	709	696	693	689	682	678	676	678	679	682	682
60-64 år	160	166	171	171	172	180	193	191	200	207	198	184	193	193	190	199	202	197	190	184	176	170
65-79 år	421	415	422	414	415	417	421	426	424	429	435	447	451	458	469	468	470	479	487	491	496	496
80+ år	112	125	133	150	161	174	185	193	205	209	219	226	228	232	233	238	239	241	242	243	246	248
<b>I alt</b>	<b>3.226</b>	<b>3.196</b>	<b>3.163</b>	<b>3.136</b>	<b>3.110</b>	<b>3.094</b>	<b>3.080</b>	<b>3.086</b>	<b>3.101</b>	<b>3.114</b>	<b>3.125</b>	<b>3.139</b>	<b>3.149</b>	<b>3.162</b>	<b>3.171</b>	<b>3.182</b>	<b>3.184</b>	<b>3.188</b>	<b>3.189</b>	<b>3.190</b>	<b>3.198</b>	<b>3.178</b>

Tabel 4. Hittidig og forventet befolkningsudvikling for Hadbjerg Skoles skoledistrikt, opdelt på aldersgrupper

Hadbjerg Skole	2021	2022	2023	2024	2025	2026	2027	2028	2029	2030	2031	2032	2033	2034	2035	2036	2037	2038	2039	2040	2041	2042
0-2 år	102	109	113	117	119	120	122	122	123	124	125	126	125	124	125	125	124	123	122	122	121	123
3-5 år	140	133	117	117	123	126	130	130	131	132	132	133	133	133	133	134	133	132	131	130	129	130
6-16 år	623	625	611	578	558	539	520	514	505	507	514	513	515	512	516	520	522	522	519	518	516	518
17-25 år	278	320	317	335	341	345	349	342	341	331	318	316	310	311	309	307	307	306	308	309	310	312
26-42 år	694	702	702	714	710	716	726	732	734	739	744	748	748	744	744	745	743	738	734	732	730	735
43-59 år	924	933	949	931	940	938	934	933	935	937	936	936	928	925	924	921	916	913	907	905	909	909
60-64 år	164	183	182	200	214	210	213	220	219	219	221	219	230	232	236	240	245	242	243	242	233	232
65-79 år	431	428	426	410	394	402	403	390	398	408	413	422	426	435	441	450	458	470	480	489	494	499
80+ år	75	79	87	105	120	128	139	152	159	159	163	165	164	165	165	165	163	165	164	164	171	175
I alt	3.431	3.512	3.504	3.507	3.519	3.525	3.535	3.534	3.544	3.557	3.567	3.578	3.580	3.581	3.593	3.606	3.610	3.611	3.609	3.611	3.613	3.633

Tabel 5. Hittidig og forventet befolkningsudvikling for Hadsten Skoles skoledistrikt, opdelt på aldersgrupper

Hadsten Skole	2021	2022	2023	2024	2025	2026	2027	2028	2029	2030	2031	2032	2033	2034	2035	2036	2037	2038	2039	2040	2041	2042
0-2 år	108	112	99	106	109	109	109	108	108	107	107	107	105	103	102	101	101	102	103	105	107	108
3-5 år	108	111	120	117	117	109	113	113	113	113	112	112	111	110	108	107	107	107	107	108	110	111
6-16 år	423	399	393	391	384	396	391	396	401	406	417	422	422	419	418	416	410	412	411	411	412	414
17-25 år	266	278	274	262	274	272	265	257	250	244	235	236	232	234	234	236	241	242	244	245	246	248
26-42 år	533	529	517	522	523	532	532	531	533	530	529	526	521	511	506	502	500	502	506	510	517	523
43-59 år	754	731	730	705	702	688	677	670	656	649	640	640	625	621	611	605	602	604	604	604	610	612
60-64 år	179	176	165	180	183	179	172	176	173	173	175	176	181	178	179	178	176	167	164	160	152	151
65-79 år	417	412	420	414	419	429	435	430	437	439	443	446	442	439	441	439	438	442	447	451	452	451
80+ år	108	116	123	129	137	151	177	202	200	200	203	205	209	212	210	215	215	217	214	213	217	220
I alt	2.896	2.864	2.843	2.825	2.847	2.864	2.870	2.883	2.872	2.861	2.862	2.870	2.849	2.827	2.808	2.799	2.790	2.794	2.798	2.806	2.822	2.838

Tabel 6. Hittidig og forventet befolkningsudvikling for Haldum-Hinnerup Skoles skoledistrikt, opdelt på aldersgrupper

Haldum-Hinnerup Skole	2021	2022	2023	2024	2025	2026	2027	2028	2029	2030	2031	2032	2033	2034	2035	2036	2037	2038	2039	2040	2041	2042
0-2 år	205	247	248	225	207	202	203	202	202	199	197	198	198	200	203	203	204	208	213	216	219	224
3-5 år	209	222	253	256	264	255	245	236	234	232	230	228	227	229	231	231	232	234	238	241	244	249
6-16 år	737	734	780	799	813	828	852	866	891	892	900	909	914	920	920	920	916	916	917	921	926	936
17-25 år	322	349	359	357	345	350	357	366	360	369	371	370	374	377	387	391	401	410	419	423	425	430
26-42 år	951	1.040	1.082	1.041	1.032	1.022	1.029	1.037	1.042	1.034	1.031	1.029	1.023	1.027	1.036	1.037	1.039	1.053	1.073	1.088	1.101	1.122
43-59 år	1.049	1.061	1.094	1.097	1.098	1.118	1.117	1.110	1.126	1.137	1.145	1.153	1.163	1.173	1.176	1.176	1.182	1.195	1.208	1.217	1.226	1.242
60-64 år	223	228	231	249	249	241	261	271	260	267	278	271	271	281	293	299	301	297	295	292	290	289
65-79 år	577	577	603	610	613	622	620	626	631	632	632	656	673	682	695	703	722	733	751	771	784	799
80+ år	130	138	152	166	181	202	229	246	274	293	315	330	346	355	362	374	380	390	396	400	412	423
I alt	4.403	4.596	4.802	4.800	4.801	4.838	4.913	4.960	5.020	5.056	5.099	5.145	5.189	5.245	5.303	5.335	5.377	5.436	5.510	5.571	5.629	5.715

Tabel 7. Hittidig og forventet befolkningsudvikling for Korsholms Skoles skoledistrikt, opdelt på aldersgrupper

Korsholm Skole	2021	2022	2023	2024	2025	2026	2027	2028	2029	2030	2031	2032	2033	2034	2035	2036	2037	2038	2039	2040	2041	2042
0-2 år	91	96	97	107	105	103	102	101	102	103	104	105	105	104	104	104	103	103	104	104	104	104
3-5 år	102	115	112	99	106	106	113	112	112	113	114	115	115	115	115	115	114	114	114	113	113	114
6-16 år	339	336	360	367	364	371	370	376	388	398	407	414	423	423	424	428	427	430	429	428	427	428
17-25 år	183	193	183	183	187	189	189	189	186	185	184	185	183	190	195	197	200	200	203	204	205	206
26-42 år	483	523	523	512	508	501	501	503	507	514	520	525	524	520	520	519	515	515	516	515	514	516
43-59 år	584	582	574	585	572	572	569	564	572	580	586	586	588	594	599	603	603	609	613	615	616	619
60-64 år	127	130	145	141	153	155	155	149	153	143	138	138	141	142	145	146	147	141	140	140	141	138
65-79 år	277	283	287	281	274	274	280	292	289	301	303	312	319	319	323	325	328	335	339	341	341	343
80+ år	27	35	40	54	65	77	84	88	94	97	105	105	106	109	108	110	112	113	114	115	118	122
I alt	2.213	2.293	2.320	2.329	2.334	2.348	2.362	2.375	2.404	2.435	2.461	2.485	2.504	2.517	2.532	2.545	2.548	2.561	2.570	2.575	2.580	2.591

Tabel 8. Hittidig og forventet befolkningsudvikling for Lilleåskolens skoledistrikt, opdelt på aldersgrupper

Lilleåskolen	2021	2022	2023	2024	2025	2026	2027	2028	2029	2030	2031	2032	2033	2034	2035	2036	2037	2038	2039	2040	2041	2042
0-2 år	65	61	65	63	64	64	64	63	61	61	61	61	61	61	60	59	59	59	59	59	58	59
3-5 år	62	72	65	68	64	67	66	66	65	65	65	65	65	64	64	63	63	63	63	62	62	62
6-16 år	251	233	240	233	242	240	240	240	239	241	243	245	248	247	247	245	246	245	244	243	241	241
17-25 år	193	185	171	173	166	163	163	162	161	158	157	155	152	153	153	154	153	155	155	155	155	155
26-42 år	363	356	367	373	377	378	379	382	381	379	380	381	379	377	373	370	369	368	366	364	363	363
43-59 år	560	549	541	521	506	496	488	478	472	470	463	456	456	454	452	450	452	450	448	451	454	456
60-64 år	133	130	121	128	136	143	145	148	142	136	138	140	136	138	139	135	128	130	129	123	117	117
65-79 år	314	314	316	311	308	306	300	293	292	295	293	296	294	291	290	293	298	295	297	299	300	297
80+ år	67	63	70	76	79	79	86	90	95	98	103	103	106	109	110	111	111	113	113	113	113	115
I alt	2.008	1.963	1.955	1.945	1.942	1.936	1.931	1.922	1.909	1.903	1.905	1.902	1.897	1.894	1.887	1.881	1.879	1.878	1.873	1.868	1.864	1.864

Tabel 9. Hittidig og forventet befolkningsudvikling for Præstemarkskolens skoledistrikt, opdelt på aldersgrupper

Præstemarkskolen	2021	2022	2023	2024	2025	2026	2027	2028	2029	2030	2031	2032	2033	2034	2035	2036	2037	2038	2039	2040	2041	2042
0-2 år	131	165	166	157	152	157	162	168	176	183	187	189	191	196	198	200	200	202	205	204	202	202
3-5 år	124	138	140	161	174	182	182	182	188	193	198	202	206	212	215	218	219	221	223	223	223	224
6-16 år	595	577	561	551	547	554	582	599	623	642	666	677	695	714	733	750	762	772	781	787	793	800
17-25 år	239	249	267	273	275	277	278	292	292	298	290	291	291	301	302	306	314	323	335	340	344	346
26-42 år	588	643	641	643	655	689	723	752	783	814	831	841	853	872	880	890	897	907	919	917	914	917
43-59 år	773	799	801	808	809	810	816	831	853	874	887	893	901	914	929	945	961	975	987	1.001	1.015	1.028
60-64 år	151	142	138	141	146	145	157	170	181	182	188	198	207	223	229	233	229	229	229	228	225	226
65-79 år	441	430	427	415	413	408	402	399	403	415	424	434	444	456	464	476	494	509	533	544	553	562
80+ år	104	115	121	127	129	142	163	183	197	209	215	217	223	226	229	229	230	233	232	235	242	245
I alt	3.146	3.258	3.263	3.277	3.301	3.364	3.466	3.577	3.695	3.809	3.887	3.944	4.010	4.112	4.179	4.247	4.308	4.372	4.444	4.480	4.512	4.549

Tabel 10. Hittidig og forventet befolkningsudvikling for Rønbækskolens skoledistrikt, opdelt på aldersgrupper

Rønbæk-skolen	2021	2022	2023	2024	2025	2026	2027	2028	2029	2030	2031	2032	2033	2034	2035	2036	2037	2038	2039	2040	2041	2042
0-2 år	150	177	180	181	180	186	190	194	196	196	194	192	191	189	187	187	186	186	186	186	185	185
3-5 år	200	201	189	184	204	211	215	214	217	219	219	218	217	215	213	212	211	210	210	209	209	208
6-16 år	835	800	802	788	777	782	780	794	798	805	809	818	825	823	822	827	828	828	823	821	819	817
17-25 år	379	380	368	379	394	398	401	397	396	389	380	370	365	368	372	371	372	374	379	380	382	382
26-42 år	833	896	901	904	921	940	961	982	997	1.001	996	995	990	980	973	970	967	966	964	963	961	959
43-59 år	1.189	1.171	1.158	1.153	1.153	1.154	1.136	1.140	1.128	1.127	1.118	1.108	1.104	1.103	1.100	1.094	1.095	1.091	1.097	1.099	1.101	1.100
60-64 år	251	242	245	254	272	273	293	289	302	298	298	291	300	295	299	301	296	296	287	281	273	273
65-79 år	837	835	810	777	768	767	750	739	730	731	733	740	730	735	739	742	747	755	764	775	779	780
80+ år	267	292	321	344	362	389	407	426	445	454	459	465	474	478	475	477	478	477	473	468	471	472
I alt	4.941	4.994	4.975	4.964	5.030	5.099	5.133	5.176	5.209	5.220	5.206	5.197	5.194	5.185	5.179	5.179	5.179	5.182	5.183	5.183	5.179	5.175

Tabel 11. Hittidig og forventet befolkningsudvikling for Skovvangskolens skoledistrikt, opdelt på aldersgrupper

Skovvang-skolen	2021	2022	2023	2024	2025	2026	2027	2028	2029	2030	2031	2032	2033	2034	2035	2036	2037	2038	2039	2040	2041	2042
0-2 år	127	116	125	128	127	127	127	127	126	126	124	123	122	121	120	119	118	118	117	116	115	114
3-5 år	162	156	147	136	139	146	148	146	145	144	143	142	141	140	138	137	136	135	134	134	132	131
6-16 år	773	733	713	707	680	665	655	653	644	640	640	638	633	631	626	624	623	620	614	610	606	602
17-25 år	403	414	418	414	428	422	416	408	404	396	386	380	376	372	371	368	365	363	365	364	363	361
26-42 år	830	831	814	824	820	821	822	827	822	816	811	806	799	792	784	778	772	767	762	758	753	748
43-59 år	1.264	1.254	1.236	1.218	1.206	1.185	1.157	1.138	1.128	1.122	1.109	1.095	1.073	1.061	1.050	1.043	1.033	1.028	1.023	1.018	1.016	1.011
60-64 år	287	292	311	307	316	320	336	335	336	329	325	314	325	328	332	330	328	312	305	298	289	284
65-79 år	908	897	869	863	849	846	823	816	813	813	810	821	827	832	833	835	843	860	864	870	868	868
80+ år	351	371	392	403	415	425	451	465	469	476	488	493	493	490	490	492	488	483	482	479	482	483
I alt	5.105	5.064	5.025	5.000	4.981	4.957	4.935	4.915	4.887	4.861	4.836	4.812	4.789	4.768	4.745	4.727	4.706	4.687	4.665	4.647	4.624	4.602



Tabel 12. Hittidig og forventet befolkningsudvikling for Søndervangskolens skoledistrikt, opdelt på aldersgrupper

Søndervangskolen	2021	2022	2023	2024	2025	2026	2027	2028	2029	2030	2031	2032	2033	2034	2035	2036	2037	2038	2039	2040	2041	2042
0-2 år	169	204	211	213	208	210	211	207	206	203	200	198	197	196	197	197	198	198	198	198	198	198
3-5 år	185	180	186	208	232	240	243	233	231	227	222	220	218	217	218	218	219	220	220	220	220	220
6-16 år	867	887	884	872	878	880	902	918	932	928	931	936	937	934	942	944	948	949	944	944	945	944
17-25 år	501	490	513	528	543	560	558	561	558	555	545	537	538	538	539	542	547	551	559	563	565	566
26-42 år	1.121	1.190	1.198	1.217	1.232	1.254	1.278	1.289	1.297	1.289	1.278	1.267	1.261	1.249	1.254	1.252	1.257	1.258	1.258	1.259	1.262	1.262
43-59 år	1.524	1.532	1.541	1.548	1.565	1.569	1.565	1.554	1.564	1.563	1.564	1.568	1.560	1.557	1.559	1.556	1.558	1.562	1.568	1.571	1.576	1.575
60-64 år	329	328	335	352	376	396	415	425	420	416	409	400	411	424	428	438	446	435	428	425	419	419
65-79 år	859	860	874	886	891	886	903	914	938	951	960	980	992	996	1.010	1.015	1.032	1.054	1.074	1.091	1.108	1.119
80+ år	241	258	273	301	321	355	374	403	428	451	468	481	499	510	523	539	546	554	559	562	568	577
I alt	5.796	5.929	6.014	6.125	6.246	6.351	6.449	6.505	6.575	6.583	6.576	6.588	6.613	6.622	6.670	6.702	6.752	6.782	6.808	6.832	6.862	6.880

Tabel 13. Hittidig og forventet befolkningsudvikling for Tungelundskolens skoledistrikt, opdelt på aldersgrupper

Tungelundskolen	2021	2022	2023	2024	2025	2026	2027	2028	2029	2030	2031	2032	2033	2034	2035	2036	2037	2038	2039	2040	2041	2042
0-2 år	109	102	101	102	100	99	98	97	97	97	97	97	97	96	97	96	95	95	94	94	94	94
3-5 år	107	106	107	107	106	105	105	103	103	103	103	103	103	103	104	103	103	102	102	102	101	101
6-16 år	487	461	454	444	441	423	411	404	401	397	400	402	403	404	407	406	406	407	404	404	403	403
17-25 år	294	294	284	281	275	281	282	280	275	271	263	256	253	251	249	249	249	249	251	252	252	252
26-42 år	633	639	634	633	632	629	622	620	621	621	620	620	620	616	616	612	608	607	604	603	602	601
43-59 år	930	922	910	883	868	834	823	808	790	778	767	759	751	740	737	729	727	718	714	716	717	718
60-64 år	205	203	205	216	221	235	242	248	245	247	239	236	237	238	234	234	229	232	225	221	212	209
65-79 år	515	518	510	517	507	507	505	504	507	508	515	519	525	535	542	547	550	557	564	566	569	567
80+ år	157	162	179	184	202	214	221	225	237	245	258	263	264	264	264	267	269	269	271	270	274	276
I alt	3.437	3.407	3.385	3.368	3.352	3.328	3.310	3.289	3.276	3.266	3.261	3.255	3.253	3.247	3.250	3.243	3.237	3.236	3.230	3.227	3.224	3.220

Tabel 14. Hittidig og forventet befolkningsudvikling for Ulstrup Skoles skoledistrikt, opdelt på aldersgrupper

Ulstrup skole	2021	2022	2023	2024	2025	2026	2027	2028	2029	2030	2031	2032	2033	2034	2035	2036	2037	2038	2039	2040	2041	2042
0-2 år	122	120	111	117	119	117	115	114	113	112	111	111	110	110	109	109	108	108	108	107	106	106
3-5 år	124	118	133	123	126	120	122	122	121	119	118	117	117	116	116	115	115	115	114	114	113	113
6-16 år	549	550	535	525	504	500	494	485	477	469	469	465	463	463	461	461	458	457	455	452	450	449
17-25 år	345	314	311	316	326	327	319	316	314	314	308	305	300	296	295	292	293	292	293	292	292	291
26-42 år	780	776	756	756	743	739	730	729	727	720	722	716	714	710	706	702	700	697	694	691	688	688
43-59 år	1.055	1.026	1.012	1.003	974	957	935	914	903	897	884	874	863	851	848	841	840	838	836	830	828	824
60-64 år	264	275	289	281	301	299	306	302	302	280	278	268	265	273	270	270	261	255	246	247	242	243
65-79 år	627	633	633	643	647	646	647	646	643	663	669	675	678	677	673	666	671	676	681	679	678	671
80+ år	214	217	222	228	237	247	259	271	274	280	282	294	300	304	311	320	320	318	321	322	324	329
I alt	4.080	4.029	4.002	3.990	3.975	3.952	3.928	3.900	3.874	3.853	3.841	3.824	3.809	3.800	3.789	3.776	3.766	3.756	3.746	3.734	3.721	3.715

Tabel 15. Hittidig og forventet befolkningsudvikling for Østervangskolens skoledistrikt, opdelt på aldersgrupper

Østervangskolen	2021	2022	2023	2024	2025	2026	2027	2028	2029	2030	2031	2032	2033	2034	2035	2036	2037	2038	2039	2040	2041	2042
0-2 år	137	156	160	173	164	162	160	158	156	157	160	161	160	160	159	159	158	155	153	151	151	150
3-5 år	112	145	167	176	179	174	179	171	169	169	170	171	171	171	171	171	170	167	165	162	161	159
6-16 år	518	530	555	568	579	594	592	600	605	618	632	642	650	652	659	659	656	654	646	640	635	629
17-25 år	316	305	323	330	345	351	353	355	354	351	351	352	348	352	352	359	365	365	370	371	371	370
26-42 år	694	711	752	781	784	791	784	776	765	770	780	782	779	775	773	770	768	756	747	741	736	730
43-59 år	790	802	824	830	834	849	858	866	872	882	897	910	914	911	918	920	921	923	918	916	918	916
60-64 år	191	210	214	213	216	203	194	193	197	195	202	204	208	216	219	226	231	227	224	225	219	216
65-79 år	666	648	632	622	612	601	595	579	568	566	556	559	563	569	569	567	574	580	590	595	600	602
80+ år	230	241	255	271	288	302	310	322	329	336	346	350	349	347	349	350	345	344	344	342	344	347
I alt	3.654	3.748	3.881	3.964	4.001	4.028	4.025	4.021	4.016	4.044	4.093	4.129	4.142	4.154	4.169	4.180	4.188	4.172	4.157	4.144	4.133	4.119

Tabel 16. Hittidig og forventet befolkningsudvikling for plejecenterdistrikt Vest, opdelt på aldersgrupper

Plejecenter- distrikt Vest	2021	2022	2023	2024	2025	2026	2027	2028	2029	2030	2031	2032	2033	2034	2035	2036	2037	2038	2039	2040	2041	2042
0-2 år	536	531	539	553	550	548	546	543	541	538	535	533	531	528	529	526	526	524	523	521	520	519
3-5 år	586	568	577	575	590	597	607	599	596	592	589	587	585	583	583	581	581	580	578	577	575	574
6-16 år	2.726	2.646	2.594	2.540	2.500	2.453	2.433	2.431	2.425	2.414	2.421	2.430	2.430	2.432	2.439	2.442	2.444	2.447	2.435	2.430	2.426	2.421
17-25 år	1.626	1.574	1.567	1.580	1.596	1.611	1.597	1.582	1.567	1.546	1.513	1.489	1.478	1.466	1.465	1.464	1.469	1.470	1.482	1.487	1.489	1.489
26-42 år	3.441	3.465	3.428	3.448	3.433	3.440	3.435	3.460	3.468	3.455	3.451	3.437	3.426	3.403	3.398	3.382	3.379	3.369	3.361	3.353	3.348	3.345
43-59 år	4.929	4.875	4.836	4.768	4.710	4.635	4.565	4.488	4.452	4.419	4.376	4.343	4.297	4.261	4.244	4.218	4.212	4.201	4.195	4.192	4.200	4.195
60-64 år	1.138	1.149	1.177	1.191	1.243	1.275	1.313	1.333	1.325	1.297	1.282	1.258	1.268	1.289	1.290	1.297	1.283	1.258	1.231	1.213	1.180	1.173
65-79 år	3.016	3.017	3.004	3.025	3.016	3.005	2.990	2.984	3.000	3.028	3.040	3.071	3.098	3.116	3.136	3.142	3.175	3.220	3.251	3.275	3.293	3.292
80+ år	980	1.019	1.077	1.131	1.187	1.251	1.320	1.380	1.432	1.478	1.524	1.562	1.589	1.604	1.622	1.653	1.658	1.660	1.670	1.672	1.686	1.704
I alt	18.978	18.844	18.799	18.811	18.825	18.815	18.806	18.800	18.805	18.768	18.733	18.709	18.703	18.682	18.706	18.704	18.727	18.731	18.725	18.720	18.716	18.713

Tabel 17. Hittidig og forventet befolkningsudvikling for plejecenterdistrikt Øst, opdelt på aldersgrupper

Plejecenter- distrikt Øst	2021	2022	2023	2024	2025	2026	2027	2028	2029	2030	2031	2032	2033	2034	2035	2036	2037	2038	2039	2040	2041	2042
0-2 år	1.082	1.235	1.247	1.247	1.209	1.214	1.224	1.230	1.238	1.245	1.250	1.253	1.251	1.252	1.251	1.251	1.249	1.251	1.255	1.257	1.258	1.262
3-5 år	1.166	1.246	1.261	1.284	1.351	1.357	1.370	1.343	1.349	1.355	1.361	1.364	1.365	1.369	1.370	1.370	1.367	1.367	1.367	1.367	1.368	1.372
6-16 år	4.832	4.758	4.814	4.770	4.742	4.764	4.784	4.840	4.900	4.962	5.047	5.099	5.151	5.168	5.200	5.228	5.231	5.242	5.227	5.227	5.229	5.235
17-25 år	2.417	2.505	2.541	2.580	2.630	2.657	2.671	2.671	2.649	2.623	2.570	2.554	2.530	2.561	2.576	2.593	2.623	2.644	2.687	2.702	2.713	2.722
26-42 år	5.608	5.931	6.001	6.003	6.033	6.108	6.188	6.253	6.312	6.350	6.377	6.393	6.382	6.368	6.363	6.359	6.349	6.354	6.369	6.371	6.378	6.395
43-59 år	7.350	7.352	7.379	7.350	7.330	7.322	7.268	7.265	7.276	7.312	7.333	7.344	7.325	7.337	7.347	7.347	7.356	7.382	7.406	7.430	7.467	7.497
60-64 år	1.526	1.556	1.575	1.641	1.713	1.705	1.768	1.784	1.803	1.795	1.804	1.781	1.834	1.871	1.902	1.933	1.935	1.901	1.873	1.851	1.808	1.793
65-79 år	4.274	4.233	4.224	4.139	4.095	4.106	4.092	4.071	4.073	4.122	4.144	4.234	4.265	4.309	4.352	4.384	4.450	4.527	4.618	4.688	4.728	4.762
80+ år	1.103	1.193	1.291	1.406	1.512	1.635	1.765	1.886	1.975	2.030	2.100	2.136	2.173	2.198	2.208	2.234	2.239	2.257	2.253	2.253	2.295	2.327
I alt	29.358	30.009	30.333	30.419	30.613	30.868	31.130	31.344	31.575	31.796	31.986	32.157	32.276	32.432	32.569	32.699	32.797	32.925	33.056	33.146	33.245	33.365

Tabel 18. Hittidig og forventet befolkningsudvikling fordelt på byer

Byer og land	2021	2022	2023	2024	2025	2026	2027	2028	2029	2030	2031	2032	2033	2034	2035	2036	2037	2038	2039	2040	2041	2042
Aidt by	279	285	287	286	284	282	281	279	277	276	275	273	272	270	269	267	266	267	266	264	263	261
Borre by	62	58	58	58	58	58	57	57	57	57	57	57	56	56	59	59	59	59	58	58	58	58
Borridsø by	20	20	19	19	19	18	18	18	18	18	18	18	17	17	17	17	17	17	17	17	17	17
Bøstrup by	129	126	126	125	125	124	124	123	122	122	121	124	123	123	122	122	122	124	124	124	123	123
Erslev-Hinge by	44	45	45	44	44	43	43	43	43	42	42	42	42	42	42	41	41	41	41	41	41	41
Fajstrup by	90	87	87	91	100	100	100	100	99	99	99	98	98	101	100	100	100	99	99	99	102	101
Farre by	291	307	308	306	305	303	301	300	298	297	296	294	296	294	296	294	296	294	292	290	288	286
Folby-Nørring by	1.326	1.406	1.437	1.451	1.461	1.480	1.498	1.517	1.551	1.588	1.617	1.645	1.671	1.689	1.707	1.722	1.731	1.746	1.761	1.772	1.782	1.792
Gerning by	93	97	97	97	96	96	96	96	95	95	95	94	94	94	93	93	93	93	92	92	92	91
Granslev by	127	138	141	141	140	140	139	139	139	138	138	138	137	140	140	140	139	139	138	138	138	137
Grundfør by	407	409	411	420	432	444	462	477	480	480	482	483	485	487	488	490	492	493	495	492	489	485
Hadbjerg by	700	702	689	694	714	735	757	769	790	811	831	852	865	874	888	901	905	909	914	918	922	936
Hadsten by	8.230	8.274	8.360	8.407	8.444	8.481	8.477	8.500	8.506	8.543	8.607	8.670	8.681	8.690	8.698	8.717	8.724	8.724	8.723	8.725	8.744	8.736
Haldum by	123	140	142	141	140	139	137	136	135	134	132	132	131	130	129	129	128	127	127	130	129	129
Hammel by	7.028	7.026	7.051	7.115	7.182	7.243	7.300	7.369	7.446	7.463	7.460	7.480	7.512	7.524	7.575	7.615	7.669	7.702	7.735	7.768	7.800	7.826
Haurum by	160	156	156	155	155	155	154	154	154	153	153	152	152	151	151	151	151	150	150	149	149	148
Hinnerup by	7.998	8.236	8.425	8.409	8.472	8.572	8.670	8.750	8.846	8.900	8.929	8.970	9.015	9.066	9.119	9.155	9.200	9.260	9.335	9.398	9.458	9.549
Houlbjerg by	212	201	201	201	201	201	201	201	201	200	203	202	201	200	199	198	197	195	194	193	192	194
Hvorslev by	159	154	155	156	156	156	157	156	156	156	155	155	154	154	153	152	151	151	150	149	148	147
Haar by	86	87	86	86	85	85	84	84	84	84	87	87	87	86	86	86	85	85	85	84	87	87
Lading by	629	749	788	822	870	913	956	945	935	925	916	908	900	892	885	877	871	864	858	853	847	842
Laurbjerg by	918	904	900	898	902	905	908	907	903	906	909	911	914	916	918	921	924	928	931	935	940	944
Lerbjerg-Svejstrup by	135	135	134	134	134	134	133	133	133	133	132	132	132	131	131	131	130	130	130	129	129	128
Lyngå by	204	197	200	200	200	200	199	199	198	197	196	195	194	193	192	191	194	192	191	190	192	191
Nørre Galten by	200	201	201	201	200	200	200	199	199	199	198	201	200	199	198	200	199	198	197	196	194	193
Røgen by	90	96	96	100	100	100	101	101	101	101	100	100	100	100	103	103	102	102	105	105	104	104
Sall by	222	215	215	215	215	215	214	214	214	213	212	212	211	210	212	211	210	212	211	209	208	210
Sandby by	42	43	42	42	42	41	41	40	40	39	39	39	39	39	39	38	38	38	38	38	38	38
Selling by	641	645	639	638	635	631	628	626	623	620	618	616	614	612	613	611	609	608	607	605	608	607
Skjoldalev by	120	120	119	119	118	117	117	117	116	116	115	115	115	114	117	117	116	116	116	115	115	118
Skjød by	247	234	235	235	236	237	237	237	236	236	235	234	233	232	231	233	232	234	233	235	233	232
Svenstrup by	254	255	254	253	252	251	250	249	248	247	246	245	244	243	242	241	240	238	237	236	234	233
Søften by	2.963	3.081	3.086	3.101	3.125	3.189	3.291	3.404	3.522	3.638	3.717	3.775	3.842	3.946	4.013	4.083	4.145	4.207	4.281	4.318	4.351	4.390
Sønder Vinge by	105	102	102	102	102	102	102	103	103	103	106	106	105	105	105	108	108	107	107	106	106	106
Terp by	45	43	43	46	46	46	46	46	46	46	46	46	46	49	49	49	49	48	48	48	48	48
Thorsø by	1.751	1.734	1.725	1.718	1.716	1.708	1.704	1.697	1.697	1.702	1.709	1.717	1.725	1.733	1.743	1.750	1.757	1.764	1.771	1.779	1.786	1.793
Tinning by	87	85	84	83	82	82	81	81	81	81	84	84	84	84	83	83	86	86	86	86	85	85
Ulstrup by	2.155	2.122	2.111	2.111	2.112	2.105	2.097	2.085	2.077	2.073	2.073	2.073	2.074	2.077	2.080	2.080	2.083	2.086	2.090	2.093	2.096	2.099
Vejerslev by	88	78	78	82	82	82	82	82	83	83	83	82	82	82	82	82	81	81	81	84	84	84
Vellev by	200	195	195	195	195	195	195	194	194	193	192	191	190	189	188	187	186	188	187	186	185	187
Vester Velling by	100	97	97	96	96	95	94	94	93	93	93	93	92	92	91	91	91	90	90	90	90	89
Vissing by	206	200	200	200	203	203	202	202	201	201	203	202	201	200	202	201	200	199	198	200	199	197
Vitten by	217	213	213	213	212	211	210	209	208	207	206	205	204	203	205	204	202	201	203	202	201	200
Voldby by	442	436	438	438	436	434	432	430	428	425	426	424	421	419	416	414	414	411	409	406	407	404
Voldum by	843	893	909	916	919	916	917	914	915	917	917	916	916	915	920	927	933	937	940	944	948	957
Ødum by	314	330	332	330	329	327	325	324	322	321	319	318	317	319	317	315	313	311	310	311	309	307
Landdistrikt	7.554	7.496	7.413	7.341	7.266	7.191	7.117	7.044	6.969	6.897	6.832	6.760	6.693	6.630	6.568	6.505	6.446	6.399	6.332	6.266	6.202	6.147
Ukendte adresser	55	27	27	27	28	28	28	28	28	28	28	27	27	27	27	27	27	27	27	26	26	26
Hovedtotal	48.391	48.880	49.159	49.258	49.466	49.710	49.964	50.171	50.408	50.591	50.746	50.894	51.007	51.141	51.302	51.429	51.551	51.682	51.808	51.892	51.987	52.104